

Yalıköy Ortaokulu Müdürlüğü

Yalıköy Ortaokulu Müdürlüğü



2019 – 2023

STRATEJİK PLANI

2019 - 2023

STRATEJİK PLANI

Aralık 2018



Türk Milletinin istidadı ve kesin kararı medeniyet yolunda, durmadan, yılmadan ilerlemektir.

Mustafa Kemal ATATÜRK



Cumhurbaşkanlığı Hükümet Sistemi ile birlikte etkinliği ve sorumluluğu artan bakanlığımız, gelişen ve değişen çağa ayak uydurarak 2023 Eğitim Vizyonundaki çalışmalarıyla ülkemizin önünde yeni ufuklar açacaktır. Yönetimde etkinliği ve verimliliği temel alan, hedef ve önceliklerin belirlendiği, katılımcılığa önem veren, şeffaf bir kamu yapılanmasının gereği olarak da stratejik yönetim anlayışı benimsenmiştir. Bu yönetim anlayışının bir gereği olarak hazırlanan stratejik planlar; kamu kurumlarının mevcut durumlarının gözden geçirilmesini, gelecekteki hedeflerinin ve bu hedeflere ulaşmak için izlenecek yol ve yöntemlerin belirlenmesini sağlamaktadır.

Stratejik planlama; değişimin planlanmasıdır. Değişimi planlamak ise geleceği öngörmek değil, geleceğe biçim vermek demektir. Yaptığımız iş ve sorumluluk alanlarımızla ilgili büyük hayallerimiz, büyük hedeflerimiz var. Didim'deki eğitim kurumlarımızı Aydın'da ve Türkiye'de eğitim adına ses getiren, çığır açan projelerle her bakımdan örnek okullar haline getirmek istiyoruz. Dünyada ve ülkemizde süre gelen değişimleri yakından izleyerek, seçkin özellikleri pekiştirerek, aksayan yönlerimizle yüzleşip çözümler üreterek hazırlanan Didim İlçe Millî Eğitim Müdürlüğü Stratejik Planı, önceki Stratejik Plan dönemindeki tecrübeler ışığında katılımcılığı esas alan bir yaklaşımla hazırlanmıştır.

Stratejik Planın hazırlanma sürecinde görüş ve önerilerini bizimle paylaşan tüm paydaşlarımıza ve Stratejik Planın hazırlanmasında emeği geçenlere teşekkür ediyor, plan hazırlama sürecinde olduğu gibi uygulama sürecinde de aynı başarıyı sağlayabileceğimize yürekten inanıyorum. Saygılarımla...

Recep AKDEMİR
Didim İlçe Milli Eğitim Müdürü



2015-2019 yıllarını kapsayacak stratejik planı hazırlarken yapacağımız çok şey olduğunu gördük ve birazda imkanlar ölçüsünde bazı düşündüklerimizi gerçekleştiremeyeceğimiz fark ettik.

2015-2019 stratejik planı maddelerinden imkanlar dahilinde olanları gerçekleştirdik. İşimiz bitti mi? HAYIR...

2019-2023 stratejik planı hazırlanırken proje ekibi ile birlikte gelecekteki hedeflerimizin neler olduğunu veya olacağını paylaştık. Bu paylaşımında ortaya çıkan en önemli unsur; bir çok fiziki imkandan yoksun olan (laboratuvar, kütüphane, bilişim laboratuvarı, arşiv, salon... vb bulunmayışı) okulumuzu tüm paydaşlarımızla birlikte DİDİM’de eğitim kalitesini tamamen yakalamış bir duruma getirmektir.

Okulumuzun fiziki şartlarını iyileştirme olanağı bulunmadığından yeni bir okula ihtiyaç duyulmaktadır. Bu ihtiyacın karşılanabilmesi için 2019-2023 stratejik planında bunun gerçekleşmesi çabası içerisine girilecektir.

Stratejik plan hazırlama ekibinin başında yer alan Yalıköy Ortaokulu Müdür Yardımcısı Ülkü ÜNVER ÇELEBİ Yalıköy Ortaokulunun sahip olduğu olanakları, kabiliyetleri, insan kaynaklarını ve diğer unsurlarını değerlendirerek üstünlüklerimizi ve zayıflıklarımızı, içerisinde faaliyet gösterdiğimiz çevreyi değerlendirerek bu unsurların bize sunduğu fırsatları ve tehditleri belirledik.

Bu sayede kurum olarak biz neredeyiz? sorusuna yanıt aramaya çalıştık ve oluşturduğumuz misyon tanımı ile bu yanıtı somutlaştırdık.

Okulumuzun tüm birimlerini kapsamak üzere tasarlanan stratejik planlama çalışması, Okulumuzun geleceğini belirlemeyi ve bilinçli adımlar atmayı sağlayacak bir doküman ortaya çıkarmıştır. Süreç boyunca, kurum olarak geleceğimizin tasarlanması için yol haritamızın çizilmesi amaçlanmıştır. “Takip eden süreçte nereye ulaşmak istiyoruz?” Sorusuna yanıt verebilmek adına kurumumuzun vizyon tanımını yeniden gözden geçirdik. Son olarak ise “Bulduğumuz nokta ile varmak istediğimiz nokta arasındaki farkları gidermek için neler yapmalıyız?” sorusuna yanıt olması açısından temel stratejilerimizi bu stratejilere hizmet edecek amaçlarımızı amaçları somutlaştıran hedeflerimizi ve hedeflerimizi uygulanabilir kılacak proje/faaliyetleri belirledik ve faaliyetlerin maliyetlerini çıkardık. Tüm birimlerimizi öğretmenlerimizi bu planın uygulama sürecine aktif olarak katılmaya ve destek olmaya davet ediyor hep birlikte daha kaliteli bir eğitime ulaşacağımızı umuyorum.

Bizler Yalıköy ortaokulu olarak; Atatürk ilke ve inkılapları doğrultusunda çağdaş medeniyet seviyesine yönelmeye çalışan, akıldan ve bilimden kuvvet alan bir nesil yetiştirmek istiyoruz.

SAYGILARIMLA
Kanber AKDAĞ
Yalıköy Ortaokulu Müdürü

İLÇE MİLLİ EĞİTİM MÜDÜRÜ SUNUŞU	i
OKUL MÜDÜRÜ SUNUŞU	ii
İÇİNDEKİLER	iii
TABLolar	iv
ŞEKİLLER	iv
TANIMLAR	v
GİRİŞ	1
1. BÖLÜM: STRATEJİK PLAN HAZIRLIK SÜRECİ	3
A. Strateji Geliştirme Kurulu	3
B. Stratejik Plan Hazırlama Ekibi	3
2. BÖLÜM: DURUM ANALİZİ	4
A. Kurumsal Tarihçe	4
B. Uygulanmakta Olan Stratejik Planın Değerlendirilmesi	5
C. Mevzuat Analizi	6
D. Üst Politika Belgeleri Analizi	7
E. Faaliyet Alanları ile Ürün ve Hizmetlerin Belirlenmesi	8
F. Paydaş Analizi	9
Paydaşların Önceliklendirilmesi	10
Paydaşların Değerlendirilmesi	11
Paydaş Görüşlerinin Alınması ve Değerlendirilmesi	12
G. Kuruluş İçi Analiz	12
İnsan Kaynakları Yetkinlik	12
Kurum Kültür Analizi	14
Fiziki Kaynak Analizi	15
Teknoloji ve Bilişim Alt Yapısı	15
Mali Kaynak Analizi	16
H. GZFT Analizi	17
I. Tespitler ve İhtiyaçların Belirlenmesi	18
3. BÖLÜM: GELECEĞE BAKIŞ	19
A. Misyon, Vizyon, Temel Değerler	19
B. Stratejik Amaçlar	20
C. Stratejik Hedefler, Performans Göstergeleri, Stratejiler	21
D. Maliyetlendirme	33
E. İzleme ve Değerlendirme	34
EKLER	35

TABLolar

Tablo 1: Mevzuat Analizi	6
Tablo 2: Üst Politika Belgeleri Analizi	7
Tablo 3: Faaliyet Alanı - Ürün/Hizmet Listesi	8
Tablo 4: Paydaş Tablosu	9
Tablo 5: Paydaşların Önceliklendirilmesi	10
Tablo 6: Paydaş Ürün/Hizmet Matrisi	11
Tablo 7: Paydaş Görüşlerinin Alınmasına İlişkin Çalışmalar	12
Tablo 8: Hizmet Sınıflarına Göre Personel Durumu	13
Tablo 9: Okul Yönetici Sayıları	13
Tablo 10: Öğretmen, Norm, Mevcut, İhtiyaç Sayıları	13
Tablo 11: Öğrenci, Derslik Bilgileri	14
Tablo 12: Yardımcı Personel/Destek Personeli Sayısı	14
Tablo 13: Okul Binasının Fiziki Durumu	15
Tablo 14: Teknoloji ve Bilişim Altyapısı	15
Tablo 15: Mali Kaynak Analizi	16
Tablo 16: GZFT Listesi	17
Tablo 17: Tespitler ve İhtiyaçlar	18
Tablo 18: Stratejik Amaçlar, Hedefler	20
Tablo 19: Tahmini Maliyetler	33
Tablo 20: Strateji Geliştirme Kurulu	35
Tablo 21: Stratejik Plan Hazırlama Ekibi	35

ŞEKİLLER

Şekil 1: Didim Yalıköy Ortaokulu 2019-2023 Stratejik Plan Hazırlama Modeli	3
Şekil 2: Teşkilat Şeması, Yalıköy Ortaokulu Müdürlüğü Örgütsel Yapısı	12
Şekil 3: İzleme ve Değerlendirme Süreci	34

TANIMLAR

Eylem Planı: İdarenin stratejik planının uygulanmasına yönelik faaliyetleri, bu faaliyetlerden sorumlu ve ilgili birimler ile bu faaliyetlerin başlangıç ve bitiş tarihlerini içeren plandır.

Faaliyet: Belirli bir amaca ve hedefe yönelen, başlı başına bir bütünlük oluşturan, yönetilebilir ve maliyetlendirilebilir üretim veya hizmetlerdir.

Harcama Birimi: Kamu idaresi bütçesinde ödenek tahsis edilen ve harcama yetkisi bulunan birimdir.

Hazırlık Programı: Stratejik plan hazırlık sürecinin aşamalarını, bu aşamalarda gerçekleştirilecek faaliyetleri, bu aşama ve faaliyetlerin tamamlanacağı tarihleri gösteren zaman çizelgesini, bu faaliyetlerden sorumlu birim ve kişiler ile stratejik planlama ekibi üyelerinin isimlerini içeren ve stratejik planlama ekibi tarafından oluşturulan programdır.

Hedef Kartı: Amaç ve hedef ifadeleri ile performans göstergelerini, gösterge değerlerini, göstergelerin hedefe etkisini, sorumlu ve işbirliği yapılacak birimleri, riskleri, stratejileri, maliyetleri, tespitler ve ihtiyaçları içeren karttır.

Kalkınma Planı Kurumsal Sorumluluklar Tablosu: Kamu idarelerinin kalkınma planında yer alan amaç, hedef ve politikalara ilişkin sorumluluklarını gösteren ve Kalkınma Bakanlığınca yayımlanan tablodur.

Performans Göstergesi: Stratejik planda hedeflerin ölçülebilirliğini miktar ve zaman boyutuyla ifade eden araçlardır.

Strateji Geliştirme Birimi: Strateji geliştirme başkanlıkları ve strateji geliştirme daire başkanlıkları ile strateji geliştirme ve malî hizmetlerin yerine getirildiği müdürlüklerdir.

Strateji Geliştirme Kurulu: Üst yöneticinin başkanlığında üst yönetici yardımcıları, idarenin harcama yetkilileri ile ihtiyaç duyması halinde üst yöneticinin görevlendireceği diğer kişilerden oluşan kuruldur.

Stratejik Plan Değerlendirme Raporu: İzleme tabloları ile değerlendirme sorularının cevaplarını içeren ve her yıl Şubat ayının sonuna kadar hazırlanan rapordur.

Stratejik Plan Genelgesi: Stratejik plan hazırlık çalışmalarını başlatan, Strateji Geliştirme Kurulu üyelerinin isimlerini içeren ve bakanlıklar ile bakanlıklara bağlı, ilgili ve ilişkili kuruluşlarda Bakan, diğer kamu idareleri ve mahalli idarelerde üst yönetici tarafından yayımlanan genelgedir.

Stratejik Plan Gerçekleşme Raporu: Stratejik plan dönemi sonunda hazırlanan stratejik plan değerlendirme raporudur.

Stratejik Plan İzleme Raporu: Stratejik plandaki performans göstergelerine ilişkin Ocak-Haziran dönemi gerçekleşmelerinin izlenmesine imkân veren ve her yıl Temmuz ayının sonuna kadar hazırlanan rapordur.

Üst Politika Belgeleri: Kalkınma planı, hükümet programı, orta vadeli program, orta vadeli mali plan ve yıllık program ile idareyi ilgilendiren ulusal, bölgesel ve sektörel strateji belgeleridir.

Üst Yönetici: Bakanlıklarda müsteşarı, diğer kamu idarelerinde en üst yöneticiyi, il özel idarelerinde valiyi ve belediyelerde belediye başkanını ifade eder.

GİRİŞ

Plan, bir amaca ulaşmada kullanılacak bir yol ve davranış biçimini gösterir. Planlama ise bir yönetimin ileriye bakmasına ve kendisine açık olan seçenekleri bulmasına yardımcı olan bir süreç olarak düşünülebilir. Planlama ise yönetim sürecinin ilk aşamasını oluşturan en önemli yönetim fonksiyonudur. Diğer yönetim fonksiyonlarının başarısı iyi bir planlamaya bağlıdır. Sürekli değişen ekonomik koşullar ve gelişen teknoloji planlamanın önemini arttırmaktadır. Bu önem devletleri ve kuruluşları planlamaya yöneltmektedir. Başarılı bir planlama her şeyden önce planı hazırlayan kişilerin bilgi, tecrübe, zekâ düzeylerine ve geleceği şimdiden yani planın hazırlandığı anda isabetli bir şekilde tahmin edilmesidir. Yarımlı belirleyen devletler ve şirketlerin ortak özelliği iyi bir planlama yapmaları olacaktır. Kurum olarak planlamanın ne kadar önemli olduğunun farkındayız. Gelişimin ve değişimin ilk adımı olarak planlamayı görmekteyiz. Hazırlamış olduğumuz stratejik planımızda bu özellikleri göz önüne alarak bizi geleceğe götürecek bir planlama yaptığımız düşüncesindeyiz

Milli Eğitim Bakanlığının yayınladığı 18 Eylül 2018 tarihli ve 2018/16 sayılı Genelge ile 2019-2023 Stratejik Plan hazırlık çalışmaları, Aydın İl Milli Eğitim Müdürlüğün hazırladığı İl, İlçe, Okul/Kurum Stratejik Plan Çalışma Takvimine uygun olarak başlatılmıştır. 8-12 Ekim 2018 tarihleri arasında Okul Strateji Geliştirme Kurulu ve Stratejik Plan Hazırlama Ekibi oluşturulmuştur. Stratejik Plan Hazırlama Ekibimiz **22 Ekim 2018** Şube Müdürümüz Kaya Ziya BACANAK başkanlığında saat 15.00'de İlçemiz Zeynep Mehmet Dönmez Mesleki ve Teknik Anadolu Lisesi toplantıya katılarak gerekli eğitim ve bilgi paylaşımında bulunulmuştur. **26 Şubat 2018** tarihinde yayımlanan Kamu İdarelerinde Stratejik Planlamaya İlişkin Usul ve Esaslar Hakkındaki Yönetmelik ve aynı tarihli Kamu İdarelerin İçin Stratejik Plan Hazırlama Kılavuzunda belirtilen usul ve esaslar temel alınarak Stratejik Plan Hazırlama Ekibimiz tarafından “Uygulanmakta Olan Stratejik Planın Değerlendirilmesi, Mevzuat Analizi, Üst Politika Belgeleri Analizi ve Paydaş Analizi” gerçekleştirilmiştir. Paydaş Analizi kapsamında paydaş görüşlerinin alınabilmesi için Milli Eğitim Bakanlığı Strateji Geliştirme Başkanlığının 25.09.2018 tarihli paydaş anketi örneklenerek ve uyarlanarak öğrenci, öğretmen, personel, yönetici ve velilerden oluşan paydaşlarımıza, Müdürlüğümüzün faaliyetlerini kapsayan konularda “çoktan seçmeli, birden çok seçenekli,” **42** sorudan oluşan “**Aydın, Didim Yalıköy Ortaokulu 2019-2023 Stratejik Planı İç Paydaş Anketi**” düzenlenmiştir. Anket soruları elektronik ortamda uygulanmıştır. **Didim Yalıköy Ortaokulu Resmi WEB** sitesinde iç paydaşlarımızla paylaşılmıştır. Anketin geçerliliğini ve güvenilirliğini sağlamak için kişisel bilgilere yer verilmemiştir. Anketlere **105** öğrenci, **14** öğretmen, **2** personel, **2** yönetici ve **88** veli olmak üzere **211** paydaşımız katılmıştır. Didim İlçe Milli Eğitim Müdürlüğü koordinasyonunda gerçekleşen eğitim faaliyetlerinin dışında, kurul ve ekip üyelerine yüz yüze ve elektronik ortamda destek sağlanarak bilgi ihtiyacı giderilmiştir. Kamu kurum ve kuruluşları, yerel kuruluşlar, sivil toplum kuruluşları vb. dış paydaşlarımızın yöneticileriyle yüz yüze görüşmeler, mülakat, toplantı gerçekleştirilerek, dilek ve önerileri alınmıştır. Yüz yüze, mülakat, toplantı ve benzeri çalışmalarda elde edilen sonuçlar nitel olarak değerlendirilmiştir. Anket sonuçlarının analizleri çıktı alınarak dosyalanmıştır. Paydaş Analizi çalışmalarını müteakiben “Kurum İçi Analiz, GZFT Analizi” çalışmaları yapılmıştır. Tespit ve ihtiyaçların belirlenmesinde “Uygulanmakta Olan Stratejik Planın Değerlendirilmesi, Mevzuat Analizi, Üst Politika Belgeleri Analizi, Faaliyet ve Ürünler, Paydaş Analizi, Kurum İçi Analiz ve GZFT Analizi” birlikte değerlendirilmiştir. İhtiyaçların belirlenmesi ile birlikte Stratejik Plan hazırlanmasının en önemli aşamalarından biri

olan “Durum Analizi” çalıřmaları tamamlanmıřtır. “Durum Analizi” çalıřmasından elde edilen sonuçlarla “Geleceęe Bakıř” bölümünün hazırlanmasına geçilmiř, bu bölümde “Misyonumuz, Vizyonumuz ve Temel Deęerlerimiz” dıřında Müdürlüğümüzün 2019-2023 dönemini kapsayan 5 yıllık süreçte amaçları, hedefleri, performans göstergeleri ve stratejilerine yer verilmiřtir. Hedeflerimizi gerçekleřtirebilmek için her bir hedefe mahsus olmak üzere 5 yıllık dönem için tahmini maliyet belirlenmiřtir. Stratejik Planımızda son olarak stratejik plan döneminin izleme ve deęerlendirme faaliyetlerine, bu faaliyetlerin hangi dönemlerde yapılacağına yer verilmiřtir. İzleme ve deęerlendirme modeli hazırlanarak stratejik plan çalıřmaları tamamlanmıřtır. Stratejik planımız, incelenmek üzere İlçe Milli Eęitim Müdürlüğüne gönderilmiřtir. Düzeltme işlemlerinin ardından Didim İlçe Milli Eęitim Müdürlüğü tarafından onaylanan planımız, okulumuzun resmi internet sitesinde kamuoyu ile paylařılmıřtır. Yalıköy Ortaokulu Stratejik Planı 2019-2023 tarihleri arasında uygulamaya konulacaktır.

Stratejik Plan Hazırlama Ekibi

1. STRATEJİK PLAN HAZIRLIK SÜRECİ

18 Eylül 2018 tarihli ve 2018/16 sayılı Genelgenin yayımlanmasının hemen ardından Yalıköy Ortaokulu Strateji Geliştirme Kurulu ve Stratejik Plan Hazırlama Ekibi kurulmuştur. Takvimdeki çalışmaların başlangıç bitiş tarihleri MEB 2019-2023 Stratejik Plan Hazırlama Programında belirtilen takvime uygun olarak belirlenmiştir.

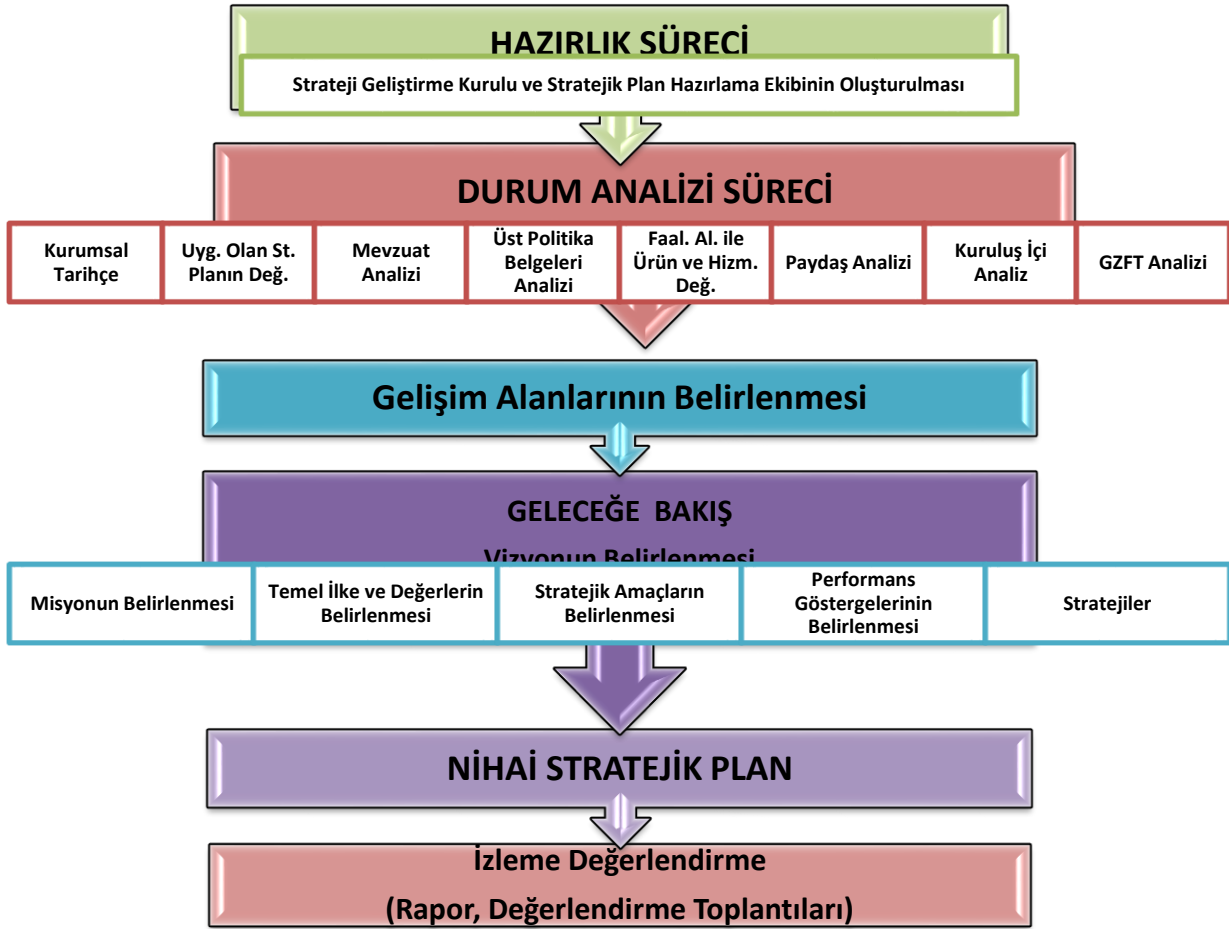
A. Strateji Geliştirme Kurulu

Müdürlüğümüzün 2019-2023 Stratejik Planı hazırlık çalışmaları kapsamında MEB Stratejik Plan Hazırlama Programına uygun olarak Okul Müdürü başkanlığında, Okul Müdür Yardımcısı, 1 öğretmen, Okul Aile Birliği Başkanı ve Okul Aile Birliği Üyesi katılımıyla toplam 5 kişiden oluşan Strateji Geliştirme Kurulu oluşturulmuştur.

B. Stratejik Plan Hazırlama Ekibi

Okulumuz Stratejik Plan Hazırlama Ekibi; okulumuzda 1 müdür yardımcısı bulunduğundan, Hazırlık Programındaki usul ve esaslara uygunluk sağlanması amacıyla stratejik yönetim süreci ile ilgili bilgi birikimine sahip öğretmenlerden Müdür Yardımcısı yerine 1 başkan, 12 öğretmen üye, 2 veli ve 2 öğrenci üye olmak üzere toplam 17 kişiden oluşmaktadır.

Şekil 1. Didim Yalıköy Ortaokulu Müdürlüğü 2019-2023 Stratejik Plan Hazırlama Modeli



2.DURUM ANALİZİ

A. Kurumsal Tarihçe



Yalıköy eskiden iyonlular tarafından ekilip biçilen tarım mesire alanı olarak kullanılırken Kurtuluş Savaşından sonra Atatürk buraya yani Didim ve çevresine Selanik göçmenlerini yani yoran halkını yerleştirmiştir. Buranın tarihi M.Ö dayanmaktadır. Daha sonraları Atatürk barajı bölgelerinde yaşayan ve barajlar nedeniyle ev ve arazileri sular altında kalan yöre halkı için Didim'de ev ve araziler vermiştir.1987 yılında böylece Yalıköy Köyü kurulmuş ve güneydoğudan buraya gelen halk yerleşmiştir...

2014 yılında büyükşehir belediyelerinin kurulması hakkındaki 6360 sayılı Kanun ile Aydın İlinin Büyükşehir olmuş ve Yalıköy Köy statüsünden mahalle statüsüne geçirilmiştir. Yalıköy mahallesi Didim ilçesine 7 km kuzeyinde, Ege Denizinin 1 km batısında tepelik taşlık bir arazi üzerindedir. Yolu Orman kampı mevkiinde Söke-Didim yolu ile birleşmektedir. Söke'ye uzaklığı 47 km dir.

Okulumuz 1990 yılında Eğitim ve Öğretime başlamıştır. Okulumuz binasında 9 derslik 2 İdari Oda, 1 Rehberlik Odası, 2 Öğretmen Wc bulunmaktadır. Okul bahçesinde kız ve erkek Öğrenci Wc ve 1 Depo ile 1 kömürlük bulunmaktadır.

Okulumuzun bulunduğu çevredeki yoğun göç olgusu, bireylerin uyum problemlerini de beraberinde getirmektedir. İnsanların değişen sosyal yapı ile birlikte geleneklerinden uzaklaşması ve artan yoksulluk, işsizlik gibi sorunlar, sosyal dayanışmanın zarar görmesine yol açmaktadır. İnsanlar arasında güven ilişkileri önemli düzeyde zayıflamıştır. Bu öğrenci profilimize de olumsuz bir şekilde yansımaktadır. Okulumuzun bulunduğu çevrede bu hususlar yoğun bir şekilde yaşanmaktadır. Okulumuz turizm bölgesinde bulunmaktadır. Okulumuz güzel manzaraya sahip bir bölgede yer almaktadır. Deniz kenarında bulunmaktadır. Okulumuzun turizm bölgesinde olması sebebiyle Kültürel ve ahlaki yozlaşma çok hızlı ve fazlaca olmaktadır. Göçle gelen insanların fazla olduğu bir bölgede olmamız dolayısıyla kültürel çatışma çok yaşanmaktadır

B. Uygulanmakta Olan Stratejik Planın Değerlendirilmesi

Yalıköy Ortaokulu 2015-2019 Stratejik Planı, 18 Eylül 2018 tarihli ve 2018/16 sayılı Genelge yayımlanana 4 yıl boyunca uygulanmış, öngördüğümüz hedeflerin önemli çoğunluğuna ulaşılmıştır. Uygulanmakta olan stratejik planda yer alan “Durum Analizi” bölümü, İl ve İlçe Milli Eğitim Müdürlüğümüzün Stratejik Planları ile uyumludur. Hedeflerin gerçekçi, somut ve güncel ifade edilmesi bakımından ortaokula özgü göstergeler de yer almaktadır.

2015 -2019 plan döneminde “Eğitim Öğretim Faaliyetlerine Erişim” teması kapsamındaki hedefte “okullaşma oranlarının artırılması, devamsızlık oranlarının, hayat boyu öğrenmeye katılım” ve benzeri göstergeler yer almaktadır. “Eğitim Öğretimde Kalitenin Artırılması” teması kapsamındaki hedeflerde “merkezi sistem sınavlarındaki başarı, ulusal ve uluslararası çalışmalara katılım düzeyleri, yabancı dil becerileri, mesleki eğitimin geliştirilmesi, öğrenci ödüllendirilme ve disiplin düzeyleri” ve benzeri göstergelere yer verilmiştir. “Kurumsal Kapasitenin Geliştirilmesi” teması kapsamındaki hedeflerde “derslik başına düşen öğrenci sayısı, insan kaynaklarının eğitimi, taşınmalı eğitim çalışmaları, okullarda teknolojik olanakları geliştirme” ve benzeri göstergelere yer verilmiştir. Plandaki hedefler, paydaşlarla yapılan görüşmelerden ortaya çıkan sonuçlara göre belirlenmiştir.

2015-2019 Stratejik Planı, 4 yıl boyunca uygulanmış, öngördüğümüz hedeflerin önemli çoğunluğuna ulaşılmıştır. Fakat plan döneminin tamamlanmasına 1 yıl kala Cumhurbaşkanlığı Hükümet Sistemine geçilmesinden dolayı 2018/16 sayılı Genelge uyarında stratejik planın yenilenmesi zarurietini doğduğundan 2019 Mali Yılı Performans Programı hazırlanamamış, 2019 yılına ait performans göstergelerinin gerçekleşme durumları tespit edilememiştir.

2019-2023 Stratejik Planımızdaki hedefler önceki plan dönemine benzer olarak paydaşlarımızın beklentileri, kurumumuzun faaliyet alanları, ihtiyaçlar ve gelişim alanları ile MEB politikaları birlikte analiz edilerek belirlenmiştir. Yeni plan döneminde Bakanlık, İl, İlçe ve Okul/Kurum Stratejik Planlarının özellikle “Geleceğe Bakış” bölümlerinin birbirine uyumlu olarak hazırlanması önemlidir.

C. Mevzuat Analizi

Tablo 1: Mevzuat Analizi

Yasal Yükümlülük	Dayanak	Tespitler	İhtiyaçlar
<ul style="list-style-type: none">Okulumuz “Dayanak” başlığı altında sıralanan Kanun, Kanun Hükmünde Kararname, Tüzük, Genelge ve Yönetmeliklerdeki ilgili hükümleri yerine getirmekle mükelleftir.Okulumuz “Eğitim-Öğretim hizmetleri, insan kaynakları, halkla ilişkiler, fiziki ve mali destek hizmetleri, stratejik plan hazırlama, stratejik plan izleme-değerlendirme süreci iş ve işlemleri” faaliyetlerini yürütmektedir. Faaliyetlerimizden öğrenciler, öğretmenler, personel, yöneticiler ve öğrenci velileri doğrudan etkilenmektedir.Okulumuz resmi kurum ve kuruluşlar, sivil toplum kuruluşları ve özel sektörle mevzuat hükümlerine aykırı olmamak ve faaliyet alanlarını kapsamak koşuluyla protokoller ve diğer işbirliği çalışmalarını yürütmekOrtaokul öğrencilerinin okula kayıt, sınıf geçme, devam-devamsızlık, sosyal sorumluluk çalışmaları vb. iş ve işlemleri	<ul style="list-style-type: none">T.C. Anayasası1739 Sayılı Millî Eğitim Temel Kanunu652 Sayılı MEB Teşkilat ve Görevleri Hakkındaki Kanun Hükmünde Kararname222 Sayılı Millî Eğitim Temel Kanunu (Kabul No: 5.1.1961, RG: 12.01.1961 / 10705- Son Ek ve Değişiklikler: Kanun No: 12.11.2003/ 5002, RG: 21.11.2003657 Sayılı Devlet Memurları Kanunu5442 Sayılı İl İdaresi Kanunu3308 Sayılı Mesleki Eğitim Kanunu439 Sayılı Ek Ders Kanunu4306 Sayılı Zorunlu İlköğretim ve Eğitim Kanunu5018 sayılı Kamu Mali Yönetimi ve Kontrol KanunuMEB Personel Mevzuat BülteniTaşıma Yoluyla Eğitime Erişim YönetmeliğiMEB Millî Eğitim Müdürlükleri Yönetmeliği (22175 Sayılı RG Yayınlanan)Millî Eğitim Bakanlığı Rehberlik ve Psikolojik Danışma Hizmetleri Yönetmeliği04.12.2012/202358 Sayılı İl İlçe MEM’in Teşkilatlanması 43 Nolu Genelge26 Şubat 2018 tarihinde yayımlanan Kamu İdarelerinde Stratejik Planlamaya İlişkin Usul ve Esaslar Hakkındaki YönetmelikSosyal Etkinlikler YönetmeliğiMEB Eğitim Kurulları ve Zümreleri YönergesiAydın İl MEM 2019-2023 planıDidim İlçe MEM 2019-2023 planı	<ul style="list-style-type: none">Okulumuz hizmet alanları çok çeşitlidir ve hedef kitlesi nicelik itibariyle oldukça büyüktür. Farklı hizmet alanları ile ilgili diğer kamu kurum ve kuruluşlarıyla yapılan protokollerde, diğer kurumların tabi oldukları mevzuattaki farklılıklardan dolayı yetki çatışması yaşanmamaktadır. Fakat diğer kamu kurum ve kuruluşlarının faaliyet alanlarında eğitim-öğretim hizmetlerine yeteri kadar yer verilmediğinden, herhangi bir destek talebi gerçekleştirildiğinde mevzuata dayandırmada güçlük yaşamaktadırlar.Müdürlüğümüz hiçbir hizmetinde mevzuattaki hükümlere aykırı davranmamaktadır. Tüm hizmetler mevzuat çerçevesinde gerçekleşmektedir. Fakat mevzuata aykırı olmamak koşuluyla eğitim faaliyetlerimiz, eğitim hizmetinin verildiği bölgenin ekonomik, sosyal, ekolojik, jeolojik vb. dinamikleri dikkate alınarak yürütülmektedir.	<ul style="list-style-type: none">Müdürlüğümüz faaliyetleri gereği sağlık, güvenlik, altyapı çalışmaları gibi ek hizmetlere ihtiyaç duymaktadır. Bunun yanında öğrencilerimizin akademik ve sosyal becerilerinin geliştirilmesi, öğretmen ve yöneticilerimizin mesleki gelişmelerine destek sağlanması amacıyla diğer kurumlarla işbirliği yapılması gerekmektedir. Bu işbirliği kapsamında diğer kurumların mevzuatının eğitim hizmetlerine yeteri kadar yer verecek şekilde düzenlenmesi gerekmektedir.Diğer kurumlarla işbirliğinde, yetki alanının genişletilmesiMevzuat itibariyle Okul Müdürlerinin yetkilerinin artırılmasıEğitim uygulamaları konusunda ulusal düzeyde tanıtım çalışmaları yaparak öğrenci ve velilerinin bilgilendirilmesiMevzuatta ihtiyaç duyulan değişikliklerde “yenileme” çalışmaları yerine “güncelleme” çalışmalarına yer verilmesiÖğrenci velilerinin eğitim faaliyetlerine müdahale alanlarının sınırlandırılması için yasal tedbirlerin alınmasıMevzuatın, çalışanların kendilerini güvende hissedebileceği şekilde yeniden düzenlenmesi

D. Üst Politika Belgeleri Analizi

Tablo 2: Üst Politika Belgeleri Analizi

Üst Politika Belgesi	İlgili Bölüm/ Referans	Verilen Görev/İhtiyaçlar
5018 sayılı Kamu Mali Yönetimi ve Kontrol Kanunu	<ul style="list-style-type: none">9. Madde,41. Madde	Kurum Faaliyetlerinde bütçenin etkin ve verimli kullanımı Stratejik Plan Hazırlama Performans Programı Hazırlama İzleme ve Değerlendirme Çalışmaları
30344 sayılı Kamu İdarelerinde Stratejik Plan Hazırlamaya İlişkin Usul ve Esaslar Hakkında Yönetmelik (26 Şubat 2018)	Tümü	5 yıllık hedefleri içeren Stratejik Plan hazırlanması
2019-2021 Orta Vadeli Program	Tümü	Bütçe çalışmaları
MEB 11. Kalkınma Plan Politika Önerileri	Önerilen politikalar	Hedef ve stratejilerin belirlenmesi
MEB Kalite Çerçevesi	Tümü	Hedef ve stratejilerin belirlenmesi
MEB 2018 Bütçe Yılı Sunuşu	Tümü	Bütçe çalışmaları
2017-2023 Öğretmen Strateji Belgesi	Tümü	Hedef ve stratejilerin belirlenmesi
OECD 2018 Raporu	Türkiye verileri	Stratejilerin belirlenmesi
2017-2018 MEB İstatistikleri	Örgün Eğitim İstatistikleri	Hedef ve göstergelerin belirlenmesi
Kamu İdareleri İçin Stratejik Plan Hazırlama Kılavuzu (26 Şubat 2018)	Tümü	5 yıllık hedefleri içeren Stratejik Plan hazırlanması
2018/16 sayılı Genelge, 2019-2023 Stratejik Plan Hazırlık Çalışmaları (18 Eylül 2018)	Tümü	2019-2023 Stratejik Planının Hazırlanması
MEB 2019-2023 Stratejik Plan Hazırlık Programı (18 Eylül 2018)	Tümü	2019-2023 Stratejik Planı Hazırlama Takvimi
MEB 2019-2023 Stratejik Planı	Tümü	MEB Politikaları Konusunda Taşra Teşkilatına Rehberlik
Kamu İdarelerince Hazırlanacak Performans Programları Hakkında Yönetmelik	Tümü	5 yıllık kurumsal hedeflerin her bir mali yıl için ifade edilmesi
Kamu İdarelerince Hazırlanacak Faaliyet Raporu Hakkında Yönetmelik	Tümü	Her bir mali yıl için belirlenen hedeflerin gerçekleşme durumlarının tespiti, raporlanması
Aydın İl Millî Eğitim Müdürlüğü 2019-2023 Stratejik Planı	Tümü	Amaç, hedef, gösterge ve stratejilerin belirlenmesi
Didim İlçe Millî Eğitim Müdürlüğü 2019-2023 Stratejik Planı	Tümü	Amaç, hedef, gösterge ve stratejilerin belirlenmesi

E. Faaliyet Alanları ile Ürün ve Hizmetlerin Belirlenmesi

Tablo 3: Faaliyet Alanı - Ürün/Hizmet Listesi

Faaliyet Alanı	Ürün/Hizmetler
A- Eğitim-Öğretim Hizmetleri	<ol style="list-style-type: none">1. Eğitim-öğretim iş ve işlemleri2. Ders Dışı Faaliyet İş ve İşlemleri3. Özel Eğitim Yerleştirme İşlemleri4. Kurum Teknolojil Altyapı Hizmetleri5. Anma ve Kutlama Programlarının Yürütülmesi6. Yarışmaların Düzenlenmesi ve Değerlendirilmesi İşleri7. Sosyal, Kültürel, Sportif Etkinliklerle İlgili Organizasyon8. Zümre Toplantılarının Planlanması ve Yürütülmesi9. Öğrencileri Sınavlara Hazırlama ve Yetiştirme Kurs İşlemleri10. Öğrenci İşleri (kayıt ,nakil, ders programları)
B- Yaygın Eğitim Hizmetleri	<ol style="list-style-type: none">1. Okullar Hayat Olsun Projesi İle İlgili İşlemler
C- Strateji Geliştirme, Ar-Ge Faaliyetleri	<ol style="list-style-type: none">1. Stratejik Planlama İşlemleri2. İhtiyaç Analizlerinin Yapılması3. Eğitime İlişkin İstatistiklerin Tutulması4. AR-GE Çalışmaları5. Projeler Koordinasyon6. Eğitimde Kalite Yönetimi Sistemi (EKYS) İşlemleri
D- İnsan Kaynaklarının Gelişimi	<ol style="list-style-type: none">1. Personel Özlük İşlemlerinin tamamlanması2. Norm Kadro İşlemlerinin tamamlanması3. Hizmetiçi Eğitim Faaliyetleri
E- Fiziki ve Mali Destek	<ol style="list-style-type: none">1. Ders Kitapları ile Eğitim Araç-Gereç Temini ve Dağıtımı2. Taşınır Mal İşlemleri3. Temizlik, Güvenlik, Isıtma, Aydınlatma ve Ulaştırma Hizmetleri4. Satın Alma ve Tahakkuk Hizmetleri5. Evrak Kabul, Yönlendirme Ve Dağıtım İşlemleri6. Arşiv Hizmetleri7. Sivil Savunma İşlemleri8. Okul Güvenliğinin sağlanması
F-Denetim ve Rehberlik	<ol style="list-style-type: none">1. Okul/Kurumların Teftiş ve Denetimi2. Öğretmenlere Rehberlik ve İşbaşında Yetiştirme Hizmetleri3. Ön İnceleme, İnceleme ve Soruşturma Hizmetleri
G-Halkla İlişkiler	<ol style="list-style-type: none">1. Bilgi Edinme Başvurularının Cevaplanması2. Protokol İş ve İşlemleri3. Basın, Halk ve Ziyaretçilerle İlişkiler4. Okul – Aile İşbirliği

F. Paydaş Analizi

Kurumumuzun faaliyet alanları dikkate alınarak, kurumumuzun faaliyetlerinden yararlanan, faaliyetlerden doğrudan/dolaylı ve olumlu/olumsuz etkilenen veya kurumumuzun faaliyetlerini etkileyen paydaşların (kişi, grup veya kurumlara) tespiti için bir dizi toplantı düzenlenmiştir. Bu toplantılarda Stratejik Plan Hazırlama Ekibi “beyin fırtınası, tartışma, örnek” olay yöntemlerini kullanarak öncelikle paydaşlar, ardından bu paydaşların türü (iç paydaş/dış paydaş) belirlemiştir.

Paydaşların Tespiti

Tablo 4: Paydaş Tablosu

Paydaş Adı	İç Paydaş	Dış Paydaş
Yöneticilerimiz	√	
Öğretmen	√	
Öğrenci	√	
Veli	√	
Okul Aile Birliği	√	
Memur ve Hizmetliler	√	
Resmi Okullarımız / Kurumlarımız		√
Özel - Okullarımız / Kurumlarımız		√
Bakanlık Merkez Teşkilatı		√
Aydın Valiliği		√
Aydın Büyükşehir Belediye Başkanlığı		√
Didim Cumhuriyet Başsavcılığı		√
Bölge İdare Mahkemesi Başkanlığı		√
Didim İlçe Jandarma Karakolu		√
Didim İlçe Emniyet Müdürlüğü		√
Didim Kaymakamlığı		√
Didim İlçe Milli Eğitim Müdürlüğü		√
Didim Belediye Başkanlığı		√
Didim Mal Müdürlüğü		√
Medya		√
Eğitim Sendikaları		√
İlçe Toplum Sağlığı Merkezi		√
Tarım İlçe Müdürlüğü		√
İlçe Kültür ve Turizm Müdürlüğü		√
Türk Telekom Didim Şefliği		√
Sivil Toplum Kuruluşları (Vakıf - Dernek)		√
Özel Sektör		√

Paydaşların Önceliklendirilmesi

Stratejik Plan Hazırlama Ekibi, paydaşların ve paydaş türlerinin belirlenmesinin ardından paydaşların önem derecesi, etki derecesi ve önceliğini tespit etmiştir.

Tablo 5: Paydaşların Önceliklendirilmesi

Paydaş Adı	İç Paydaş	Dış Paydaş	Önem Derecesi	Etki Derecesi	Önceliği
Yöneticilerimiz	√		5	5	5
Öğretmen	√		5	5	5
Öğrenci	√		5	5	5
Veli	√		5	5	5
Okul Aile Birliği	√		5	5	5
Memur ve Hizmetliler	√		5	5	5
Resmi Okullarımız / Kurumlarımız		√	4	4	4
Özel - Okullarımız / Kurumlarımız		√	3	3	3
Bakanlık Merkez Teşkilatı		√	4	4	4
Aydın Valiliği		√	4	4	4
Aydın Büyükşehir Belediye Başkanlığı		√	3	3	3
Didim Cumhuriyet Başsavcılığı		√	2	2	2
Bölge İdare Mahkemesi Başkanlığı		√	2	2	2
Didim İlçe Jandarma Karakolu		√	3	3	3
Didim İlçe Emniyet Müdürlüğü		√	3	3	3
Didim Kaymakamlığı		√	5	5	5
Didim İlçe Milli Eğitim Müdürlüğü		√	5	5	5
Didim Belediye Başkanlığı		√	4	4	4
Didim Mal Müdürlüğü		√	4	4	4
Medya		√	3	3	3
Eğitim Sendikaları		√	4	4	4
İlçe Toplum Sağlığı Merkezi		√	4	4	4
Tarım İlçe Müdürlüğü		√	3	3	3
İlçe Kültür ve Turizm Müdürlüğü		√	3	3	3
Türk Telekom Didim Şefliği		√	3	3	3
Sivil Toplum Kuruluşları (Vakıf - Dernek)		√	3	3	3
Özel Sektör		√	2	2	2
Önem Derecesi: 1, 2, 3 gözet; 4,5 birlikte çalış					
Etki Derecesi: 1, 2, 3 İzle; 4, 5 bilgilendir					
Önceliği: 5=Tam; 4=Çok; 3=Orta; 2=Az; 1=Hiç					

Paydaşların Değerlendirilmesi

Paydaş Analizi kapsamında Stratejik Plan Hazırlama Ekibi; Müdürlüğümüzün sunduğu ürün/hizmetlerinin hangi paydaşlarla ilgili olduğu, paydaşların ürün/hizmetlere ne şekilde etki ettiği ve paydaş beklentilerinin neler olduğu gibi durumları değerlendirerek Paydaş Ürün/Hizmet Matrisi hazırlamıştır.

Tablo 6: Paydaş - Ürün/Hizmet Matrisi

	Ürün/Hizmet Numarası	Yöneticilerimiz	Öğretmen	Öğrenci	Veli	Okul Aile Birliği	Memur ve Hizmetliler	Resmi Okullarımız/ Kurumlarımız	Özel Okullarımız Kurumlarımız	Bakanlık Merkez Teşkilatı	Aydın Valiliği	Aydın Büyükşehir Şehir Belediye Başkanlığı	Didim Cumhuriyet Başsavcılığı	Bölge İdare Mahkemesi Başkanlığı	Didim İlçe Jandarma Karakolu	Didim İlçe Emniyet Müdürlüğü	Didim Kaymakamlığı	Didim İlçe Milli Eğitim Müdürlüğü	Didim Belediye Başkanlığı	Didim Mal Müdürlüğü	Medya	Eğitim Sendikaları	İlçe Toplum Sağlığı Merkezi	Tarım İlçe Müdürlüğü	İlçe Kültür ve Turizm Müdürlüğü	Türk Telekom Didim Şefliği	Sivil Toplum Kuruluşları	Özel Sektör	
A-Eğitim Öğretim Faaliyetleri	1	✓	✓	✓	✓	✓	✓	✓	✓	✓	✓						✓	✓	✓									✓	
	2	✓	✓	✓			✓	✓	✓								✓	✓				✓			✓		✓	✓	
	3	✓						✓	✓								✓	✓				✓					✓	✓	
	4	✓			✓	✓			✓	✓		✓					✓	✓	✓									✓	
	5	✓	✓	✓			✓	✓	✓	✓	✓	✓					✓	✓	✓		✓	✓			✓		✓		
	6	✓	✓					✓	✓								✓	✓	✓						✓			✓	
	7	✓	✓			✓		✓	✓	✓	✓	✓					✓	✓	✓		✓	✓		✓	✓		✓	✓	
	8	✓	✓					✓	✓										✓										
	9	✓	✓	✓				✓	✓										✓										✓
	10	✓	✓	✓	✓				✓	✓									✓										✓
B-Yaygın Eğitim Faaliyetleri	1	✓	✓	✓	✓	✓	✓	✓	✓	✓	✓					✓	✓	✓			✓					✓	✓		
C-Strateji Geliştirme, Ar-Ge Faaliyetleri	1	✓	✓	✓	✓	✓	✓	✓	✓	✓	✓						✓	✓			✓		✓	✓			✓		
	2	✓	✓	✓	✓	✓	✓	✓	✓	✓	✓						✓	✓		✓									
	3	✓	✓				✓	✓	✓	✓	✓	✓					✓	✓			✓								
	4	✓	✓					✓	✓	✓	✓						✓	✓	✓			✓	✓	✓	✓	✓	✓	✓	
	5	✓	✓														✓	✓											
	6	✓	✓	✓	✓			✓	✓	✓	✓						✓	✓				✓							
D-İnsan Kaynakları Gelişimi	1	✓						✓	✓	✓							✓	✓		✓									
	2	✓						✓	✓	✓							✓	✓											
	3	✓						✓	✓	✓	✓						✓	✓									✓		
E-Fiziki ve Mali Destek	1	✓	✓					✓	✓	✓							✓	✓											
	2	✓	✓					✓	✓	✓							✓	✓											
	3	✓						✓	✓	✓	✓	✓					✓	✓										✓	
	4	✓			✓	✓		✓	✓	✓	✓	✓					✓	✓	✓	✓								✓	
	5	✓	✓				✓	✓	✓	✓							✓	✓											
	6	✓	✓				✓	✓	✓								✓	✓											
	7	✓	✓	✓				✓	✓	✓	✓	✓	✓	✓	✓	✓	✓	✓	✓							✓			
	8	✓	✓				✓	✓	✓						✓	✓	✓	✓	✓				✓			✓	✓	✓	
F-Denetim ve Rehberlik	1	✓						✓	✓	✓							✓	✓										✓	
	2	✓	✓					✓	✓	✓							✓	✓				✓						✓	
	3	✓						✓	✓	✓		✓	✓				✓	✓						✓				✓	
G-Halkla İlişkiler	1	✓			✓	✓	✓	✓	✓	✓	✓	✓					✓	✓	✓	✓	✓	✓	✓	✓	✓	✓	✓	✓	
	2	✓	✓				✓	✓	✓	✓							✓	✓	✓	✓	✓	✓	✓	✓	✓	✓	✓	✓	
	3	✓	✓	✓			✓	✓	✓	✓	✓						✓	✓	✓	✓	✓	✓	✓	✓	✓	✓	✓	✓	
	4	✓	✓	✓	✓	✓	✓	✓	✓	✓	✓							✓	✓	✓	✓	✓	✓	✓	✓	✓	✓	✓	

Paydaş Görüşlerinin Alınması ve Değerlendirilmesi

Paydaş Analizi kapsamında, paydaş görüşlerinin alınması çalışmalarında farklı yöntemler izlenmiştir. Yalıköy Ortaokulu Stratejik Plan Hazırlama Ekibi üyeleri ile yüz yüze görüşme, toplantı ve eğitim faaliyetleri gerçekleştirmiştir. Öğrenci, öğretmen, personel, yönetici ve velilerden oluşan paydaşlarımıza,okulumuzun faaliyetlerini kapsayan konularda 42’şer sorudan oluşan “Yalıköy Ortaokulu 2019-2023 Stratejik Planı İç Paydaş Anketi” düzenlenmiştir. Anket soruları elektronik ortamda Kurum çalışanlarımız (18), velilerimiz (88) ve öğrencilerimize (105) uygulanmıştır. Anket sonuçları elektronik ortamda değerlendirilmiştir. Elde edilen sonuçlar analiz olarak çıktısı alınmış ve dosyalanmıştır. Paydaşlarımızın tamamının görüşlerinin alınması ve değerlendirilmesi çalışmaları Stratejik Plan Hazırlama Ekibi Başkanı, Ekibin Koordinatörü ve ekip içerisinde görevlendirilecek üye veya üyeler tarafından Stratejik Plan Hazırlama İl Çalışma takvimine uygun olarak gerçekleştirilmiştir.

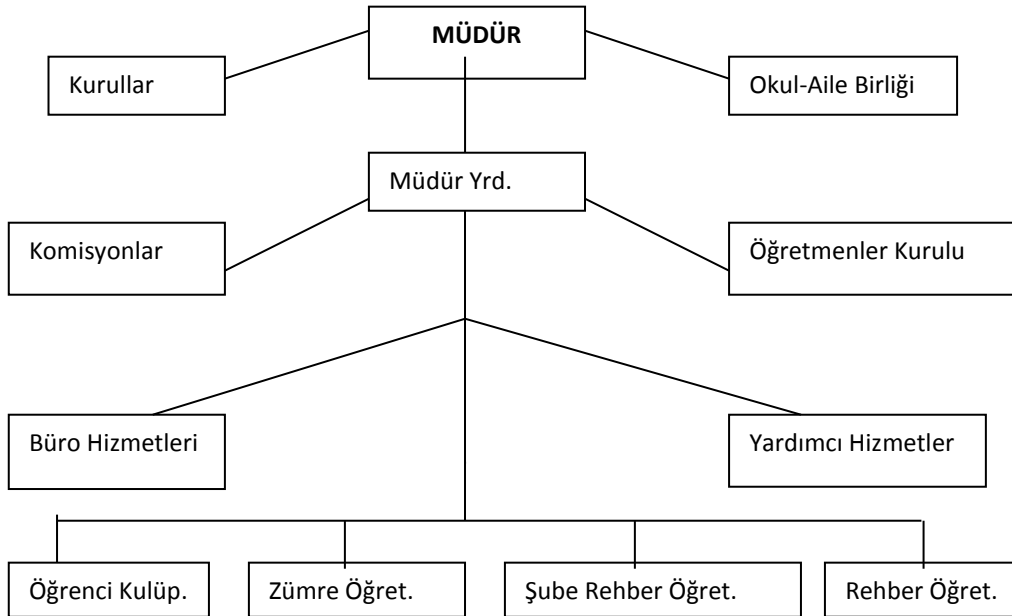
Tablo 7: Paydaş Görüşlerinin Alınmasına İlişkin Çalışmalar

Paydaş Adı	Yöntem	Sorumlu	Çalışma Tarihi	Raporlama ve Değerlendirme Sorumlusu
İlçe Milli Eğitim Müdürlüğü	Mülakat Toplantı	S.P.Geliştirme Kurulu Bşk.	22.10.2018	S. P. Hazırlama Ekibi
Diğer Eğitim Kurumu Yöneticileri	Mülakat,	S.P.Geliştirme Kurulu Bşk.	23-24.10.2018	S. P. Hazırlama Ekibi
Okul/Kurum Yöneticileri	Toplantı, Anket	S. P. Hazırlama Ekibi	01-15.11.2018	S. P. Hazırlama Ekibi
Öğretmenler	Toplantı, Anket	S. P. Ekip Bşk.	01-15.11.2018	S. P. Hazırlama Ekibi
Öğrenciler	Anket	S. P. Koordinatörü	01-15.11.2018	S. P. Hazırlama Ekibi
Öğrenci Velileri	Anket,	S. P. Koordinatörü	01-15.11.2018	S. P. Hazırlama Ekibi
Okul Personeli	Anket	S. P. Koordinatörü	01-15.11.2018	S. P. Hazırlama Ekibi

G. Kuruluş İçi Analiz

İnsan Kaynakları Yetkinlik

Şekil 2. Teşkilat Şeması: Yalıköy Ortaokulu Müdürlüğü Örgütsel Yapısı



Tablo 8: Hizmet Sınıflarına Göre Personel Durumu

	Hizmet Sınıfı	Personel Sayısı
	Yönetici	2
	Öğretmen	17
Yardımcı Hiz.	Hizmetli (Kaloriferci)	1

Tablo 9: Okul Yönetici Sayıları

YÖNETİCİ SAYILARI		
	Müdür	Müdür Yardımcısı
Norm	1	1
Mevcut	1	1
Anaokulu Ortaokul ve Liselerde 100 ila 500 öğrencisi bulunan kurumlarda 1 Mdr Yard. İlkokullarda 100 ila 600 öğrencisi bulunan kurumlarda 1 Müdür Yardımcısı		

Tablo 10: Öğretmen Sayıları

ÖĞRETMEN NORM KADRO DURUMU				
	Norm Sayısı	Mevcut	Branş Bazında Norm İhtiyaç	Branş Bazında Norm Fazla
Beden Eğitimi	1	1	0	0
Bilişim Teknolojileri	1	1	0	0
Din Kültürü ve Ahlak Bilgisi	1	0	1	0
Fen Bilimleri	2	2	0	0
Görsel Sanatlar	1	1	0	0
İlköğretim Matematik	3	2	1	0
İngilizce	2	2	0	0
Müzik	1	1	0	0

Tablo 11: Öğrenci /Derslik Bilgileri

SIRA	ÖĞRENCİ-ÖĞRETMEN-DERSLİK BİLGİLERİ	SAYI
1	Ortaokul Öğrenci Sayısı (Toplam)	170
2	Derslik Sayısı	9
3	Derslik Başına Düşen Öğrenci Sayısı	Ortaokul 19

Tablo 12: Yardımcı Personel/Destek Personeli Sayısı

Sıra	Branş	Norm	Mevcut	İhtiyaç
1	Memur	1	0	1
2	Hizmetli (Kaloriferci)	1	1	0
3	Güvenlik Görevlisi	0	0	1

Kurum Kültürü Analizi

Müdürlüğümüzde kurum kültürünün oluşturulması için iş ve işlemlerde birim içi ve birimler arası koordinasyon sağlanmaktadır. Yüz yüze görüşmelerle veya toplantılarla yapılacak ve işlemler için fikir alışverişinde bulunmaktadır. Birimlerde görevlendirilen personel, katıldığı hizmetiçi eğitimlere, ilgi ve yeteneklerine göre belirlenmektedir. Okulumuzun faaliyet alanlarına ilişkin hizmetler, kurumumuzdaki tüm çalışanlar tarafından işbirliği ve koordinasyon içerisinde yürütülmektedir. Yöneticilerimiz, eğitim faaliyetleri ile ilgili herhangi bir sorun yaşandığında veya bir ihtiyacın projelendirilerek çözülmesi gerektiğinde, sürecin her aşamasında öğretmenlerimizin ve personelimizin görüş ve önerilerine başvurmaktadır. İletişim yöntemleri çoğunlukla yüz yüze toplantı ve bireysel görüşmeler şeklinde olmakla birlikte, resmi yazışma sistemi olan DYS de etkin kullanılmaktadır. Kurumumuzun resmi internet sitesi ve kurumsal elektronik posta adresimiz aktif olarak kullanılmaktadır.

Müdürlüğümüzde görevli müdür yardımcısı, öğretmen ve yardımcı hizmetli personeli arasında hiyerarşik bir sistem olmakla birlikte gerek yöneticiler gerekse personel arasında yatay iletişim mevcuttur. Her çalışanın fikirlerini rahatlıkla ifade edebilir. Yönetici ve personelimizin mesleki yetkinliklerinin geliştirilmesi için hizmetiçi eğitim faaliyetlerine katılımları teşvik edilmektedir.

Okulumuzun 2019-2023 Stratejik Planının hazırlık çalışmaları, çalışma takvimine uygun olarak başlatılmıştır ve sistematik olarak devam ettirilmektedir. Stratejik Yönetim Sürecinde karar alma mekanizması işletilirken iç ve dış paydaşların görüşleri dikkate alınmaktadır. Bunun için iç paydaşlarımızla anketler yapılmış ve anket sonuçları analizler halinde dosyalanmış. Okulumuz için yapılacak çalışmalar bu anketler sonucunda tespit edilmiştir. Okulumuz çalışmalarına kurgulanırken dönemsel, çevresel, sosyolojik ve benzeri değişkenler dikkate alınmakta, sorunların çözümü ve ihtiyaçların giderilmesi amacıyla yapılan çalışmalarda bu değişkenler değerlendirilmektedir. Stratejik plan hazırlanması çalışmaları kapsamında yapılan tüm faaliyetler İlçe Milli Eğitim Müdürümüzün bilgileri dâhilinde yürütülmektedir. Sürecin her aşamasında bilgi almakta, öneri ve beklentilerini sürece dâhil etmektedir. Önceki dönemlere nazaran kurumumuz genelinde Stratejik Planlama çalışmalarında daha yapıcı ve işlevsel olması için tüm çalışmalar itina ve özveri ile en ince ayrıntısına kadar planlanarak yapılmıştır.

Fiziki Kaynak Analizi

Tablo 13: Okul binasının fiziki durumu

Sıra	Kullanım Alanı/Türü	Bina Sayısı (Tahsisli Binalar Dâhil)	Kapasite Durumu (Yeterli/Yetersiz)
1	Hizmet Binası	1	Yetersiz
2	Tuvalet	1	Yetersiz
3	Depo	1	Yetersiz
4	İhata Duvarı	1	Yeterli
5	Kütüphane	0	-
6	Çok Amaçlı Salon	0	-
7	Fen Laboratuvarı	0	-
8	Bilgisayar Laboratuvarı	0	-
9	Teknoloji Tasarım Atölyesi (STEM)	0	-
10	Personel Lojmanı	0	-
11	Spor Salonu	0	-
12	Yemekhane	0	-
13	Engelli Asansörü	0	-
14	Engelli Platformu	1	Yetersiz

Teknoloji ve Bilişim Altyapısı Analizi

Tablo 14: Teknoloji ve Bilişim Alt Yapısı

Sıra	Araç-Gereçler	2018	İHTİYAÇ
1	Bilgisayar	6	-
2	Yazıcı	5	1
3	Tarayıcı	1	-
4	Projeksiyon	2	-
5	Televizyon	0	1
6	İnternet bağlantısı	VAR	-
7	Fax	YOK	1
8	Fotokopi Makinası	3	-
9	Fotoğraf makinesi	YOK	1
10	Güvenlik Kamerası	6	-
11	Okul/kurumun İnternet sitesi	VAR	-
12	Etkileşimli akıllı tahta sayısı	10	-

Okulumuzda Fatih Projesi kapsamında;

- FAZ I kapsamında okulumuza toplam 10 “**Etkileşimli Tahta**” kurulumu gerçekleştirilmiş ve alt yapı çalışmaları tamamlanmıştır.
- Fatih Projesi kapsamında okulumuza adet KYOCERA fotokopi cihazı (yazıcı) teslim edilmiştir.
- Okulumuzda Eğitim Bilişim Ağı (EBA) kayıt oranları öğretmenlerde % 94,12 (16 kullanıcı) Toplam kullanım süresi (son 90 günde) öğretmenlerde 342,4 saat, kayıt oranları öğrencilerde % 98,82 (167 kullanıcı) Toplam kullanım süresi (son 90 günde) öğrencilerde 314,04 saat
- Okulumuzda elektronik ortamda belge aktarım işlemleri DYS (Doküman Yönetim Sistemi) ile gerçekleştirilmektedir.
- Bakanlığımızın kurmuş olduğu MEBBİS vâsıtasıyla, kurumsal ve bireysel iş ve işlemlerin büyük bölümü, ayrıca personel ve öğrenci işlemlerini içeren modüller tek bir yapıda kurgulanmış, teşkilatın tüm birimlerinin kullanımına sunulmuştur. Bütün okul ve kurumlarda MEBBİS üzerinden “Yatırım İşlemleri, MEİS, e-Alacak, e-Burs, Evrak, TEFBİS, Kitap Seçim, e-Soruşturma Modülü, Sınav, Sosyal Tesis, e-Mezun, İKS, MTSK, Özel Öğretim Kurumları, Engelli Birey, RAM, TKB, Öğretmenevleri, Performans Yönetim Sistemi, Yönetici, Mal, Hizmet ve Yapım Harcamaları, Özlük, Halk Eğitim, e-Okul, Veli Bilgilendirme Sistemi” ve benzeri başlıklarında çalışmalar yürütülmektedir. Bakanlığımızın Veri Toplama Sistemi aktif olarak kullanılmaktadır. Ayrıca “CİMER, MEBİM, e-Muhtar,” gibi servisler aracılığıyla birey ve kurumlara talep, görüş, öneri, şikâyet ve ihbar başlıklarıyla hızlı ve etkin bir biçimde hizmet sağlanmaktadır.

Mali Kaynak Analizi

Okulumuzun 2019-2023 döneminde kaynakları, uygulanmakta olan tasarruf tedbirleri de dikkati alınarak tahmin edilmiş ve tabloda sunulmuştur.

Tablo 15: Mali Kaynak Analizi

KAYNAKLAR	Planın 1. yılı	Planın 2. yılı	Planın 3. yılı	Planın 4. yılı	Planın 5. yılı	Toplam Kaynak
Bütçe Dışı Fonlar						
Okul Aile Birliğince (düzenlenen kermes, gün,..)	2200	2400	2600	2800	3000	13.000
Okul Kooperatifi	5000	5300	5400	5500	5800	27.000
Bağış ve Yardımlar	500	600	700	800	900	3.500
Diğer (Ulusal ve Uluslararası Hibe Fonları)	4000	4100	4200	4300	4400	21000
TOPLAM	11.500	12.050	12.600	13.150	13.700	64.500

H. GZFT Analizi

Tablo 16: GZFT Listesi

İç Çevre		Dış Çevre	
Güçlü yönler	Zayıf yönler	Fırsatlar	Tehditler
<p>1- Öğretmen kadrosunun tecrübeli olması ve okulun ve öğrencinin gelişimi için istekli olması. 2-Birbirini seven, mutlu personelin olması 3- Kurum içi iletişim kanallarının açık olması 4-ADSL bağlantısının olması 5- Hedef belirleme çalışmalarının olması 7-İdare personel ve öğretmenler arasındaki iletişimin iyi olması 8-Öğrencilerimizin sportif, kültürel ve sanatsal faaliyetlere ilgisinin fazla olması. 9-Kadrolu Rehber öğretmenimizin bulunması 10-Okulumuzda kadrolu hizmetlinin olması 11-Öğrencilerimizin kitap okuma alışkanlıklarının olması 12-Öğrencilerimizin yabancı dile ilgilerinin olması 13-Ders dışı faaliyetlerinin yeterli olması 14-Sınıfların kalabalık olmaması 15-Öğretmenlerin teknolojiyi derslerinde etkin ve verimli kullanması 16-Proje tabanlı eğitimi destekleyen öğretmen, öğrenci ve velilerin olması</p>	<p>1- Okulun fiziki mekânlarının yetersizliği 2- Velilerin maddi ve manevi yönden ilgisizliği 3- Velilerin okulda yapılan toplantılara katılımının azlığı 4- Sosyal kültürel faaliyetlerin az olması 5-Okul alanları ve donatımının yetersiz olması 6-Hizmet alanında maddi olarak zorlanması 7-Velilerin eğitim seviyelerinin düşük olması 8-Öğrencilerimizin <u>LGS</u> sınavlarında istenilen başarıyı gösterememeleri. 9- Öğretmenlerin sık sık yer değiştirmesi 10- Çok Amaçlı Salonunun, Bilişim Teknolojileri sınıfının, Fen Laboratuvarının bulunmaması, 11-Öğrencilerimizin özgüvenlerinin az olması 16- Kütüphane kuracak bir bölümün bulunmaması 17- Ortaokuldan sonra ortaöğretime devamın azlığı ve özellikle kız öğrencilerin ortaöğretime gönderilmemesi 18- Öğrencilerin genelinin evinde çalışma odası olmaması ve velilerimizin eğitim konusunda duyarlı olmaması. 19- Okulumuzun gelirlerinin giderleri karşılama yetersiz kalması 20- Okulda güvenlik görevlisinin olmaması 21-Temizlik personelinin yetersizliği 22- WC ve lavaboların okul dışında olması ve kullanışsızlığı 23-Öğrencilerin yeterli teknolojik donanıma ve internete sahip olmamaları</p>	<p>1- Sadece yerleşim yerinde bulunan öğrenciler olması 2- Mahalle muhtarının eğitime destek veriyor olması 3-Kısmen de olsa velilerin eğitime katkılarının olması 4-Sosyal tesisler için uygun alanların olması 5- Mahalledeki tek sosyal ve kültürel devlet kurumu olması 6- Milli Eğitim Müdürlüğü ile işbirliğinin güçlü olması 7-Okulun diğer Okul/kurumlarla işbirliğinin güçlü olması 8-Proje tabanlı eğitim yöntemi için öğrenci, veli ve öğretmenlerin hazır bulunuşluğu 9-Sınıfların kalabalık olmaması 10-Öğretmenlerinve yöneticilerin sağlıklı işbirliği kurabilmesi 11-İşini severek yapan personel sayısının yüksek olması 12-Çevre ve doğaya önem veren veren personel sayısının yüksek olması</p>	<p>1-Okul etrafında yılın belirli zamanlarında boş gezen gençlerin olması 2-Temel eğitimden mezun olan öğrencilerin, Ortaöğretime devam etmemesi 3- İl –İlçe başarı seviyesinin yakanamaması 4- Mahalle sakinleri ve velilerimizin Eğitim seviyesinin düşük olması 5- Velilerin eğitim-öğretime gerekli önemi vermemesi 6-Mahallenin Sosyo-ekonomik yapısının düşük olması 7- Velilerin Sosyo-ekonomik düzeylerinin güçlü olmaması. 8- Okula veli ve toplum desteğinin az olması 9-Velilerin, öğrencinin okula devamı ve geç kalması konusunda ki duyarsızlığı. 10-Velilerin okul ile iletişimi zayıf olması 11- Velinin öğrenci ile iletişiminin zayıf olması</p>

İ. Tespitler ve İhtiyaçların Belirlenmesi

Tablo 17: Tespitler ve İhtiyaçlar

DURUM ANALİZİ AŞAMALARI	TESPİTLER/ SORUN ALANLARI	İHTİYAÇLAR/ GELİŞİM ALANLARI
Uygulanmakta Olan Stratejik Planın Değerlendirilmesi	<ul style="list-style-type: none">• İl, İlçe ve Okul St. Planlarında bütünlük olmaması	<ul style="list-style-type: none">• İl, İlçe ve Okul hedefleri ve göstergelerinde bütünlük sağlanması
Mevzuat Analizi	<ul style="list-style-type: none">• Müdürlüğümüzün hizmetlerini mevzuattaki hükümlere uygun olarak yürütmektedir.• Tabi olduğumuz mevzuatın kapsamı, Müdürlüğümüzün yetkilerini çeşitlendirmekle birlikte sınırlamaktadır.• Kurumsal kültürümüz, mevzuatta sık yaşanan değişikliklere hazırlıklı olmasına rağmen öğrenci ve velilerimizden oluşan paydaşlarımız, yeni ve farklı çalışmalara uyuma direnç göstermektedir.• Mevzuat itibarıyla öğrenci velilerinin eğitim faaliyetlerine müdahale alanını sınırlandıran herhangi bir mekanizma bulunmamaktadır.	<ul style="list-style-type: none">• Diğer kurumlarla işbirliğinde, yetki alanının genişletilmesi• Mevzuat itibarıyla Okul Müdürlerinin yetkilerinin artırılması• Eğitim uygulamaları konusunda ulusal düzeyde tanıtım çalışmaları yaparak öğrenci ve velilerinin bilgilendirilmesi• Mevzuatta ihtiyaç duyulan değişikliklerde “yenileme” çalışmaları yerine “güncelleme” çalışmalarına yer verilmesi• Öğrenci velilerinin eğitim faaliyetlerine müdahale alanlarının sınırlandırılması için yasal tedbirlerin alınması• Mevzuatın, çalışanların kendilerini güvende hissedebileceği şekilde yeniden düzenlenmesi
Üst Politika Belgeleri Analizi*		<ul style="list-style-type: none">• Stratejik Plan Hazırlama, Stratejik Yönetim Süreci ile ilgili diğer iş ve işlemler• Stratejik Plan hedef ve göstergelerinin üst politika belgelerindeki ilke ve prensiplere uygun hazırlanması
Paydaş Analizi	<ul style="list-style-type: none">• Paydaş türü fazladır, paydaşlarımızın kurumumuzdan beklentileri farklı ve çok çeşitlidir	<ul style="list-style-type: none">• Paydaşların idareden beklentilerinin faaliyet alanlarıyla uyumu sağlanmalı, plan döneminde kurumsal faaliyetler hakkında paydaşlara düzenli bilgilendirme yapılması
İnsan Kaynakları Yetkinlik Analizi	<ul style="list-style-type: none">• Çalışanlarımızın her biri farklı türden yeterliliklere sahiptir.	<ul style="list-style-type: none">• Çalışanlarımızın her alanda bilgi sahibi olması için hizmet içi eğitim faaliyetleri düzenlenmesi
Kurum Kültürü Analizi	<ul style="list-style-type: none">• Kurumsal kültürümüz gelişmiş durumdadır. Kurum içi iletişim gelişmiştir, halkla ilişkiler sağlıklı bir şekilde yürütülmektedir.• Eğitim faaliyetlerine kadın velilerimizin katılım oranları yüksektir fakat genel katılım oranları beklenen düzeyde değildir	<ul style="list-style-type: none">• Eğitim-öğretim faaliyetlerine genel katılım oranlarının yükseltilmesi
Fiziki Kaynak Analizi	<ul style="list-style-type: none">• Derslik sayıları yetersizdir Derslikler ihtiyacı karşılayacak kadar yeterli, değildir.• Okul tuvaletleri yetersizdir ve okul dışındadır.	<ul style="list-style-type: none">• Mevcut hizmet binası yerine yeni bir hizmet binası yapılması
Teknoloji ve Bilişim Altyapısı Analizi	<ul style="list-style-type: none">• Bilişim Teknolojileri Öğretmenimiz bulunmamaktadır. (Öğretmenimiz kadroda görünmesine rağmen açığa alınmıştır.)• İnternetin dağılım hızının yetersizdir. Aynı anda farklı sınıflarda kullanılamamaktadır.	<ul style="list-style-type: none">• Kadrolu Bilişim Teknolojileri Öğretmeni ihtiyacı• İnternet hızının yükseltilmesi
Mali Kaynak Analizi	<ul style="list-style-type: none">• Kurumumuza ait ödenek kaleminin bulunmaması• Ailelerin gelir düzeyi düşük olduğundan okul-aile birliğine az miktarda bağış yapılmaktadır• Okul-aile birliği iş ve işlemleri okul yöneticileri tarafından üstlenilmektedir	<ul style="list-style-type: none">• Harcama planlamalarında mali kaynaklarda meydana gelecek öngörülemeyen değişikliklerin dikkate alınması• Ortaokullara ödenek ayrılması

3. BÖLÜM: GELECEĞE BAKIŞ

A. Misyon, Vizyon ve Temel Değerler

Bizler, öğrencilerimizi bilgili, yetenekli ve kendilerine güvenen bireyler olarak yetiştirmelerine zemin hazırlamak ve 21.yy'ın gelişen ihtiyaçlarına cevap verebilecek beceriler kazandırmak için varız.

VİZYONUMUZ;

Öğrenciyi merkez alan, sevgiyle, bilimin ve sanatın yoğrulduğu, ekip ruhuna sahip, çağdaş, ulusal ve evrensel değerlerde öncü bir okul olmak,

- *Önce İnsan*
- *Milli ve Manevi Değerler*
- *Yasalara Saygı, Adalet*
- *Akılcılık*
- *Çağdaşlık*
- *İşbirliği ve Bilgi Paylaşımı*
- *Demokratik Sorun Çözme Yöntemleri*
- *Eleştirel Düşünme*
- *Fırsat Eşitliği*
- *Kaliteli Hizmet*
- *Stratejik Yönetim Süreci*
- *Araştırma ve Geliştirme*
- *Evrensel Değerler*
- *Kişisel ve Mesleki Gelişim*
- *Tüketen değil Üretken Olma*
- *İletişim Yöntemlerinin Geliştirilmesi*
- *Doğa ve Çevreyi Koruma Bilinci*

B. Stratejik Amaçlar

Tablo 18: Stratejik Amaçlar, Hedefler

AMAÇ 1 (A1)	Eğitim ve öğretime erişim oranlarını artırarak eğitim kurumlarının kitlesini oluşturan her bireye ulaşmak
Hedef 1.1 (H1.1)	Ortaokul eğitim kurumlarında 12 gün ve üzeri devamsızlık oranını %6'dan %3'e indirmek
Hedef 1.2 (H1.2)	Özel eğitim ve rehberliğe ihtiyaç duyan öğrencilerin %100'üne ulaşarak, eğitim ve rehberlik gereksinimlerini karşılamak
Hedef 1.3 (H1.3)	Ortaokul mezun öğrencilerin ortaöğretim kurumlarına kayıt yüzdesini % 98 den %100 e çıkarmak
AMAÇ 2 (A2)	Eğitim ve öğretim faaliyetlerinde ortaya çıkan sorunları proje tabanlı yöntemlerle çözüme ulaştırmak ve 21. yüzyıl becerileri ile bütünlüklü kaliteli eğitim hizmeti sunmak
Hedef 2.1 (H2.1)	2023 yılına kadar her öğrencimizin yerel, ulusal ve uluslararası düzeyde proje tabanlı bilimsel, teknolojik çalışmalardan en az 1'ine aktif katılımını sağlamak
Hedef 2.2 (H2.2)	EBA kullanan öğrenci oranlarını %50'ye, EBA kullanan öğretmen oranlarını %100'e çıkarmak
Hedef 2.3 (H2.3)	Öğrencilerimizin sosyal ve duyuşsal gereksinimlerini karşılamak üzere her eğitim-öğretim kademesinde en az 1 faaliyete katılımlarını sağlamak
Hedef 2.4 (H2.4)	Öğretmen ve yöneticilerimizin mesleki gelişim taleplerini değerlendirerek her yönetici ve öğretmenimizin plan döneminin her yılında en az 1 hizmet içi eğitim faaliyetine katılımını sağlamak
AMAÇ 3 (A3)	Eğitim kurumlarının kapasitesini ve donanım altyapısını, genel ve özel ihtiyaçları karşılayacak nitelikte geliştirmek
Hedef 3.1 (H3.1)	Okul tuvaletlerini yenilemek.
Hedef 3.2 (H3.2)	Güvenli ve sosyal bir okul ortamı oluşturmak için özel grupların ihtiyaçlarını da dikkate alarak fiziksel ortamların güvenlik ve sağlık standartlarını %100'e çıkarmak
Hedef 3.3 (H3.3)	Kuruma CİMER, MEBİM, e-Muhtar, dilekçe ve benzeri yollarla yapılan şikayet sayısını 0'a indirmek.

C. Stratejik Hedefler, Performans Göstergeleri, Stratejiler

Amaç 1 (A1) Eğitim ve öğretime erişim oranlarını artırarak eğitim kurumlarının hedef kitlesini oluşturan her bireye ulaşmak

Hedef 1.1 (H1.1) Ortaokul eğitim kurumlarında 12 gün ve üzeri devamsızlık oranını %6'dan %3'e indirmek

HEDEFE İLİŞKİN GÖSTERGELER				
Sıra	Gösterge	Mevcut (2018)	Hedef (2023)	Sorumlu Birim
PG 1.1.1	Ortaokul net okullaşma oranı (10-13 Yaş)	100%	100%	Öğretmenler Kurulu
PG 1.1.2	12 gün ve üzeri özürsüz devamsızlık oranı	6%	3%	Öğretmenler Kurulu
PG 1.1.3	Sürekli devamsız öğrenci oranı	0%	0%	Öğretmenler Kurulu
PG 1.1.4	Ortaokul terk eden öğrenci oranı	0%	0%	Öğretmenler Kurulu

A1	Eğitim ve öğretime erişim oranlarını artırarak eğitim kurumlarının hedef kitlesini oluşturan her bireye ulaşmak								
H1.1	Ortaokul eğitim kurumlarında 12 gün ve üzeri devamsızlık oranını %6'dan %3'e indirmek								
Performans Göstergeleri	Hedef Etkisi (%)	2018 (MEVCUT)	2019	2020	2021	2022	2023	İzleme Sıklığı	Raporlama Sıklığı
PG 1.1.1	25%	100%	100%	100%	100%	100%	100%	6 ay	6 ay
PG 1.1.2	40%	6%	5%	4%	4%	3%	3%	6 ay	6 ay
PG 1.1.3	20%	0%	0%	0%	0%	0%	0%	6 ay	6 ay
PG 1.1.4	15%	0%	0%	0%	0%	0%	0%	6 ay	6 ay
Sorumlu Birim	Öğretmenler Kurulu								
İşb. Yap. Birim(ler)	Zümre Öğretmenler Kurulu								
Riskler	Velilerin eğitim, öğretime katılımlarının isteksizliği								
Stratejiler	Hazırlanacak program doğrultusunda her öğrencimiz okul döneminde en az 1 kez ziyaret edilecek Veli paylaşım günleri düzenlenecek Velilerin bilgi düzeylerinin artırılması için eğitim faaliyetleri düzenlenecek								
Maliyet Tahmini	0								
Tespitler	12 gün ve üzeri özürsüz devamsızlık oranı beklenen seviyenin üzerindedir								
İhtiyaçlar	Okul-Aile işbirliğinin geliştirilmesi Veli eğitimleri Devamsızlık oranlarının azaltılması								

Amaç 1 (A1) Eğitim ve öğretime erişim oranlarını artırarak eğitim kurumlarının hedef kitlesini oluşturan her bireye ulaşmak

Hedef 1.2 (H1.2) Özel eğitim ve rehberliğe ihtiyaç duyan öğrencilerin %100'üne ulaşarak, eğitim ve rehberlik gereksinimlerini karşılamak

HEDEFE İLİŞKİN GÖSTERGELER				
Sıra	Gösterge	Mevcut (2018)	Hedef (2023)	Sorumlu Birim
PG 1.2.1	Özel Eğitim Sınıfı Sayısı (Toplam)	0	1	Öğretmenler Kurulu
PG 1.2.2	Destek Odası Sayısı (Toplam)	0	1	Öğretmenler Kurulu
PG 1.2.3	Özel eğitim kapsamında tanılanmış öğrenci sayısı (Toplam)	5	5	Öğretmenler Kurulu
PG 1.2.4	Resmi özel eğitim kurumlarından yararlanan öğrenci sayısı (Toplam)	2	5	Öğretmenler Kurulu
PG 1.2.5	Evde eğitim alan öğrenci sayısı	0	0	Öğretmenler Kurulu
PG 1.2.6	Okullarda rehberlik servisinden faydalanan öğrenci sayısı	10	100	Öğretmenler Kurulu
PG 1.2.7	Okullarda rehberlik servisinden faydalanan veli sayısı	15	80	Öğretmenler Kurulu
PG 1.2.8	Velilere yönelik düzenlenen faaliyet sayısı (kurs, seminer, eğitim, proje çalışmaları vb.)	0	2	Öğretmenler Kurulu
PG 1.2.9	Velilere yönelik düzenlenen faaliyetlere katılan veli oranı	0%	25%	Öğretmenler Kurulu
PG 1.2.10	TBM (Türkiye Bağımlılıkla Mücadele) Programı kapsamında eğitim verilen öğrenci sayısı	145	170	Öğretmenler Kurulu
PG 1.2.11	TBM (Türkiye Bağımlılıkla Mücadele) Programı kapsamında eğitim verilen öğretmen sayısı	15	17	Öğretmenler Kurulu
PG 1.2.12	TBM (Türkiye Bağımlılıkla Mücadele) Programı kapsamında eğitim verilen yardımcı personel sayısı	0	1	Öğretmenler Kurulu
PG 1.2.13	TBM (Türkiye Bağımlılıkla Mücadele) Programı kapsamında eğitim verilen veli sayısı	27	60	Öğretmenler Kurulu

A1	Eđitim ve öğretime erişim oranlarını artırarak eğitim kurumlarının hedef kitesini oluşturan her bireye ulaşmak								
H1.2	Özel eğitime ve rehberliğe ihtiyaç duyan öğrencilerin %100'üne ulaşarak, eğitim ve rehberlik gereksinimlerini karşılamak								
Performans Göstergeleri	Hedefe Etkisi (%)	2018 (MEVCUT)	2019	2020	2021	2022	2023	İzleme Sıklığı	Raporlama Sıklığı
PG 1.2.1	15%	0	0	0	1	1	1	6 ay	6 ay
PG 1.2.2	10%	0	0	1	1	1	1	6 ay	6 ay
PG 1.2.3	10%	5	5	5	5	5	5	6 ay	6 ay
PG 1.2.4	10%	2	2	3	4	4	5	6 ay	6 ay
PG 1.2.5	5%	0	0	0	0	0	0	6 ay	6 ay
PG 1.2.6	10%	10	20	40	60	80	100	6 ay	6 ay
PG 1.2.7	10%	15	20	35	50	65	80	6 ay	6 ay
PG 1.2.8	5%	0	0	1	1	2	2	6 ay	6 ay
PG 1.2.9	5%	0%	0%	10%	15%	20%	25%	6 ay	6 ay
PG 1.2.10	5%	145	150	155	160	165	170	6 ay	6 ay
PG 1.2.11	5%	15	17	17	17	17	17	6 ay	6 ay
PG 1.2.12	5%	0	1	1	1	1	1	6 ay	6 ay
PG 1.2.13	5%	27	35	40	45	50	60	6 ay	6 ay
Sorumlu Birim	Öğretmenler Kurulu								
İşb. Yap. Birim(ler)	Zümre Öğretmenler Kurulu								
Riskler	"Özel eğitim" kavramı ile ilgili önyargılar Velilerin özel eğitim öğrencilerine yönelik çalışmaları reddetmesi Bağımlılık sorunu olan öğrenci ve velilerin toplumdan dışlanma kaygıları								
Stratejiler	Tüm öğrencilere ve velilere özel eğitim çalışmaları hakkında bilgilendirme yapılacak Özel eğitim öğrencilerinin çalışmaları düzenli olarak okul genelinde sergilenecek İlçe Milli Eğitim Müdürlüğünden destek alınarak özel eğitim ve bağımlılıkla mücadele konusunda uzman desteğiyle eğitim verilecek								
Maliyet Tahmini	0								
Tespitler	"Özel eğitim" kavramı ile ilgili önyargılar mevcuttur Kurumumuzda özel eğitim sınıfı bulunmamaktadır Kurumumuzun fiziksel yapısı özel eğitim sınıfı ve destek odası oluşturulmasını güçleştirmektedir								
İhtiyaçlar	Özel eğitim sınıfı, destek odası, diğer kurumlarla işbirliği, eğitim faaliyetlerinde uzman desteği								

Amaç 1 (A1) Eğitim ve öğretime erişim oranlarını artırarak eğitim kurumlarının hedef kitesini oluşturan her bireye ulaşmak

Hedef 1.3 (H1.3) Ortaokul mezun öğrencilerin ortaöğretim kurumlarına kayıt yüzdesini % 98 den %100 e çıkarmak

HEDEFE İLİŞKİN GÖSTERGELER				
Sıra	Gösterge	Mevcut (2018)	Hedef (2023)	Sorumlu Birim
PG 1.3.1	Ortaokul net okullaşma oranı (10-13 Yaş)	98%	100%	Öğretmenler Kurulu

A1	Eğitim ve öğretime erişim oranlarını artırarak eğitim kurumlarının hedef kitesini oluşturan her bireye ulaşmak								
H1.3	Ortaokul mezun öğrencilerin ortaöğretim kurumlarına kayıt yüzdesini % 98 den %100 e çıkarmak.								
Performans Göstergeleri	Hedefe Etkisi (%)	2018 (MEVCUT)	2019	2020	2021	2022	2023	İzleme Sıklığı	Raporlama Sıklığı
PG 1.3.1	100%	98%	100%	100%	100%	100%	100%	6 ay	6 ay
Sorumlu Birim	Öğretmenler Kurulu								
İşb. Yap. Birim(ler)	Zümre Öğretmenler Kurulu								
Riskler	İlçede bulunmamız. Aydın ilindeki orta-öğretim kurumlarına velileri öğrencileri göndermek istememeleri.								
Stratejiler	Öğrenciler için kariyer günleri düzenlenecek meslek tanıtımları yapılacak Orta öğretim kurumları tanıtım gezileri yapılarak gidebilecekleri liseler tanıtılacak								
Maliyet Tahmini	0								
Tespitler	Düzenlenen tanıtım ve gezilere velilerin ilgi göstermemesi, gereksiz görmesi								
İhtiyaçlar	Okul-Aile işbirliğinin geliştirilmesi Veli eğitimleri Okul ve meslek tanıtım seminer ve geziler								

Amaç 2 (A2) Eğitim ve öğretim faaliyetlerinde ortaya çıkan sorunları proje tabanlı yöntemlerle çözüme ulaştırmak ve 21. yüzyıl becerileri ile bütünleşik kaliteli eğitim hizmeti sunmak

Hedef 2.1 (H2.1) 2023 yılına kadar her öğrencimizin yerel, ulusal ve uluslararası düzeyde proje tabanlı bilimsel, teknolojik çalışmalardan en az 1'ine aktif katılımını sağlamak

HEDEFE İLİŞKİN GÖSTERGELER				
Sıra	Gösterge	Mevcut (2018)	Hedef (2023)	Sorumlu Birim
PG 2.1.1	TÜBİTAK 4004 başvuru sayısı	0	1	Proje Ekibi
PG 2.1.2	TÜBİTAK 4004 kabul sayısı	0	1	Proje Ekibi
PG 2.1.3	TÜBİTAK 4005 başvuru sayısı	0	1	Proje Ekibi
PG 2.1.4	TÜBİTAK 4005 kabul sayısı	0	1	Proje Ekibi
PG 2.1.5	TÜBİTAK 4006 başvuru sayısı	24	28	Proje Ekibi
PG 2.1.6	TÜBİTAK 4006 kabul sayısı	24	28	Proje Ekibi
PG 2.1.7	TÜBİTAK 4007 başvuru sayısı	0	1	Proje Ekibi
PG 2.1.8	TÜBİTAK 4007 kabul sayısı	0	1	Proje Ekibi
PG 2.1.9	Avrupa Komisyonu Tarafından Açılan Teklif Çağrılarına Başvuru Sayısı	0	1	Proje Ekibi
PG 2.1.10	Uluslararası (diğer) projelere/yarışmalara yapılan başvuru sayısı	0	1	Proje Ekibi
PG 2.1.11	Ulusal (diğer) projelere/yarışmalara yapılan başvuru sayısı	0	1	Proje Ekibi
PG 2.1.12	Uluslararası (diğer) projelerde/yarışmalarda derece elde edilen başvuru sayısı	0	1	Proje Ekibi
PG 2.1.13	Ulusal (diğer) projelerde/yarışmalarda derece elde edilen başvuru sayısı	0	1	Proje Ekibi
PG 2.1.14	Erasmus+ Programlarına/Projelerine Katılan Öğretmen Sayısı	0	1	Proje Ekibi
PG 2.1.15	Erasmus+ Hareketlilik Programlarına/Projelerine Katılan Öğrenci Sayısı	0	1	Proje Ekibi
PG 2.1.16	Erasmus+ Hareketlilik Programlarına/Projelerine Katılan Yönetici Sayısı	0	1	Proje Ekibi
PG 2.1.17	Erasmus+ bilgilendirme toplantılarına/eğitimlerine katılan öğretmen sayısı	0	2	Proje Ekibi
PG 2.1.18	Erasmus+ bilgilendirme toplantılarına/eğitimlerine katılan yönetici sayısı	0	2	Proje Ekibi
PG 2.1.19	E-twinning portalına kayıtlı öğretmen sayısı	4	16	Proje Ekibi
PG 2.1.20	E-twinning portalında yürütülen proje sayısı	11	16	Proje Ekibi
PG 2.1.21	E-twinning bilgilendirme toplantılarına/eğitimlerine katılan öğretmen sayısı	1	16	Proje Ekibi
PG 2.1.22	E-twinning bilgilendirme toplantılarına/eğitimlerine katılan yönetici sayısı	1	2	Proje Ekibi
PG 2.1.23	Müdürlük bünyesinde yerel düzeyde yürütülen proje sayısı	3	5	Proje Ekibi
PG 2.1.24	Yerel/bölgesel/bakanlık projeleri konusunda eğitim alan yönetici sayısı	1	2	Proje Ekibi
PG 2.1.25	Yerel/bölgesel/bakanlık projeleri konusunda eğitim alan öğretmen sayısı	4	10	Proje Ekibi
PG 2.1.26	Bakanlık projelerine (Eğitimde Yenilikçilik Ödülleri vb.) başvuru sayısı	0	1	Proje Ekibi
PG 2.1.27	Bilimsel ve teknolojik çalışmalar kapsamında düzenlenen (şenlik, sergi, yarışma) faaliyet sayısı	1	3	Proje Ekibi
PG 2.1.28	STEM Eğitimi çalışmaları kapsamında düzenlenen eğitim faaliyetlerinden (seminer, kurs, konferans vb.) yararlanan personel sayısı	1	3	Proje Ekibi
PG 2.1.29	STEM Eğitim Merkezlerinden yararlanan öğrenci sayısı	0	5	Proje Ekibi
PG 2.1.30	Açılan STEM Atölyesi sayısı	0	1	Proje Ekibi

A2	Eğitim ve öğretim faaliyetlerinde ortaya çıkan sorunları proje tabanlı yöntemlerle çözüme ulaştırmak ve 21. yüzyıl becerileri ile bütünleşik kaliteli eğitim hizmeti sunmak								
H2.1	2023 yılına kadar her öğrencimizin yerel, ulusal ve uluslararası düzeyde proje tabanlı bilimsel, teknolojik çalışmalardan en az 1'ine aktif katılımını sağlamak								
Performans Göstergeleri	Hedefe Etkisi (%)	2018 (MEVCUT)	2019	2020	2021	2022	2023	İzleme Sıklığı	Raporlama Sıklığı
PG 2.1.1	3%	0	0	0	1	1	1	6 ay	6 ay
PG 2.1.2	3%	0	0	0	1	1	1	6 ay	6 ay
PG 2.1.3	3%	0	0	0	1	1	1	6 ay	6 ay
PG 2.1.4	3%	0	0	0	1	1	1	6 ay	6 ay
PG 2.1.5	5%	24	25	26	27	28	28	6 ay	6 ay
PG 2.1.6	4%	24	25	26	27	28	28	6 ay	6 ay
PG 2.1.7	3%	0	0	0	1	1	1	6 ay	6 ay
PG 2.1.8	3%	0	0	0	1	1	1	6 ay	6 ay
PG 2.1.9	3%	0	0	0	1	1	1	6 ay	6 ay
PG 2.1.10	3%	0	0	0	1	1	1	6 ay	6 ay
PG 2.1.11	3%	0	0	0	1	1	1	6 ay	6 ay
PG 2.1.12	3%	0	0	0	1	1	1	6 ay	6 ay
PG 2.1.13	3%	0	0	0	1	1	1	6 ay	6 ay
PG 2.1.14	3%	0	0	0	1	1	1	6 ay	6 ay
PG 2.1.15	3%	0	0	0	1	1	1	6 ay	6 ay
PG 2.1.16	3%	0	0	0	1	1	1	6 ay	6 ay
PG 2.1.17	3%	0	0	1	1	2	2	6 ay	6 ay
PG 2.1.18	3%	0	0	1	1	2	2	6 ay	6 ay
PG 2.1.19	5%	4	8	10	12	14	16	6 ay	6 ay
PG 2.1.20	5%	11	12	13	14	15	16	6 ay	6 ay
PG 2.1.21	4%	1	5	10	12	14	16	6 ay	6 ay
PG 2.1.22	2%	1	1	1	2	2	2	6 ay	6 ay
PG 2.1.23	4%	3	3	4	4	5	5	6 ay	6 ay
PG 2.1.24	3%	1	1	1	2	2	2	6 ay	6 ay
PG 2.1.25	4%	4	4	6	7	9	10	6 ay	6 ay
PG 2.1.26	3%	0	0	0	1	1	1	6 ay	6 ay
PG 2.1.27	4%	1	2	2	2	3	3	6 ay	6 ay
PG 2.1.28	3%	1	1	1	2	2	3	6 ay	6 ay
PG 2.1.29	3%	0	1	2	3	4	5	6 ay	6 ay
PG 2.1.30	3%	0	0	0	1	1	1	6 ay	6 ay
Sorumlu Birim	Proje Ekibi								
İşb. Yap. Birim(ler)	Öğretmenler Kurulu								
Riskler	AB Fonlarında yapılması muhtemel kısıtlamalar TÜBİTAK Fonlarında yapılması muhtemel kısıtlamalar Hibe projeleri dışındaki proje çalışmalarına maddi destek sağlanamaması								
Stratejiler	Öğretmenlerimizin tamamına proje hazırlama eğitimi verilecek Her öğrencimizin en az 1 yerel/ulusal/uluslararası proje çalışmasına katılımı sağlanacak Proje çalışmalarına öğrenci velilerinin katılımı sağlanacak								
Maliyet Tahmini	12000								
Tespitler	Okulumuzun bağımsız bir bütçesinin olmaması Okul-Aile birliği gelirlerinin zorunlu ihtiyaçları karşılayacak miktarda olması								
İhtiyaçlar	Proje hazırlama eğitimleri E Twinning, Erasmus, Tubitak Projeleri ile ilgili çalışmaların tüm sınıf seviyelerine yayılması								

Amaç 2 (A2)

Eğitim ve öğretim faaliyetlerinde ortaya çıkan sorunları proje tabanlı yöntemlerle çözüme ulaştırmak ve 21. yüzyıl becerileri ile bütünlük kaliteli eğitim hizmeti sunmak

Hedef 2.2 (H2.2)

EBA kullanan öğrenci oranlarını %50'ye, EBA kullanan öğretmen oranlarını %100'e çıkarmak

HEDEFE İLİŞKİN GÖSTERGELER				
Sıra	Gösterge	Mevcut (2018)	Hedef (2023)	Sorumlu Birim
PG 2.2.1	FATİH Projesi kapsamında öğretmenlerin verdiği kurslara katılan öğretmen sayısı	2	17	Zümre Öğretmenler Kurulu
PG 2.2.2	EBA kullanan öğretmen oranı	50%	100%	Zümre Öğretmenler Kurulu
PG 2.2.3	EBA kullanan öğrenci oranı	10%	50%	Zümre Öğretmenler Kurulu

A2	Eğitim ve öğretim faaliyetlerinde ortaya çıkan sorunları proje tabanlı yöntemlerle çözüme ulaştırmak ve 21. yüzyıl becerileri ile bütünlük kaliteli eğitim hizmeti sunmak								
H2.2	EBA kullanan öğrenci oranlarını %60'ye, EBA kullanan öğretmen oranlarını %100'e çıkarmak								
Performans Göstergeleri	Hedefe Etkisi (%)	2018 (MEVCUT)	2019	2020	2021	2022	2023	İzleme Sıklığı	Raporlama Sıklığı
PG 2.2.1	35%	2	5	8	13	15	17	6 ay	6 ay
PG 2.2.2	30%	50%	60%	70%	80%	90%	100%	6 ay	6 ay
PG 2.2.3	35%	10%	15%	20%	30%	40%	50%	6 ay	6 ay
Sorumlu Birim	Zümre Öğretmenler Kurulu								
İşb. Yap. Birim(ler)	Öğretmenler Kurulu								
Riskler	Her öğrencinin evinde internet altyapısı olmaması Teknolojinin kullanımı konusunda bilgi düzeyinin düşük olması								
Stratejiler	Teknolojinin verimli kullanımı konusunda öğrencilere ve velilere yönelik çalışmalar düzenlenecek Öğretmenlere EBA kullanımı konusunda bilgilendirme yapılacak Teknolojinin etkin ve verimli kullanımı ile ilgili öğrencilere ve velilere bilgilendirme yapılacak								
Maliyet Tahmini	0								
Tespitler	EBA kullanan öğretmen oranı yarı yarıyadır. Öğretmenlerimizin sistemi kullanmakta bilgileri yeterli seviyede değil. EBA kullanan öğrenci oranı beklenen seviyenin altındadır Tüm öğrencilerin evlerinde internet altyapısı ve bilgisayar bulunmamaktadır Veliler, teknolojik araçları (telefon, bilgisayar, tablet) "oyun" aracı olarak görmektedirler Veliler, teknolojik araçları bilinçli kullanmayı öğretmek yerine "yasaklama" yöntemine başvurmaktadır								
İhtiyaçlar	Bilinçli teknoloji kullanımı eğitimlerinin düzenlenmesi EBA kullanımı ile ilgili bilgilendirme çalışmaları Öğretmenlerin düzenlenen kurslara katılımları sağlanarak sistemin öğrenilmesi ve uygulamasını sağlanmalıdır. Teknolojinin bilinçli kullanımı konusunda öğrenci ve veli eğitimlerinin yapılması								

Amaç 2 (A2) Eğitim ve öğretim faaliyetlerinde ortaya çıkan sorunları proje tabanlı yöntemlerle çözüme ulaştırmak ve 21. yüzyıl becerileri ile bütünlük kaliteli eğitim hizmeti sunmak

Hedef 2.3 (H2.3) Öğrencilerimizin sosyal ve duyuşsal gereksinimlerini karşılamak üzere her eğitim-öğretim kademesinde en az 1 faaliyete katılımlarını sağlamak

HEDEFE İLİŞKİN GÖSTERGELER				
Sıra	Gösterge	Mevcut (2018)	Hedef (2023)	Sorumlu Birim
PG 2.3.1	Sanat, bilim, kültür ve spor alanlarından birinde en az bir faaliyete katılan öğrenci oranı	90%	100%	Öğretmenler Kurulu
PG 2.3.2	Evinde/işyerinde ziyaret edilen öğrenci/veli oranı	75%	100%	Öğretmenler Kurulu
PG 2.3.3	Öğrenci başına okunan kitap sayısı	17	22	Öğretmenler Kurulu

A2	Eğitim ve öğretim faaliyetlerinde ortaya çıkan sorunları proje tabanlı yöntemlerle çözüme ulaştırmak ve 21. yüzyıl becerileri ile bütünlük kaliteli eğitim hizmeti sunmak								
H2.3	Öğrencilerimizin sosyal ve duyuşsal gereksinimlerini karşılamak üzere her eğitim-öğretim kademesinde en az 1 faaliyete katılımlarını sağlamak								
Performans Göstergeleri	Hedefe Etkisi (%)	2018 (MEVCUT)	2019	2020	2021	2022	2023	İzleme Sıklığı	Raporlama Sıklığı
PG 2.3.1	30%	90%	92%	94%	96%	98%	100%	6 ay	6 ay
PG 2.3.2	40%	75%	80%	85%	90%	95%	100%	6 ay	6 ay
PG 2.3.3	30%	17	18	19	20	21	22	6 ay	6 ay
Sorumlu Birim	Öğretmenler Kurulu								
İşb. Yap. Birim(ler)	Proje Ekibi, Veli Ziyareti Komisyonu, Kütüphanecilik Kulübü								
Riskler	"Eğitimde Başarı" kavramından yalnızca akademik başarının anlaşılması Eğitimcilerin yerel ve ulusal düzeyde yürütülen çalışmalara gönüllü olarak yeterli destek vermemesi Sosyal, kültürel ve sportif faaliyetlerle ilgili kurumlarda veri toplanamaması								
Stratejiler	Eğitim öğretim yılı içerisinde her öğrencimizin en az 1 sosyal faaliyete katılımı sağlanacak Her öğrencimiz öğrenim hayatı boyunca en az 1 kez evinde ziyaret edilecek Okuma ve yazma becerilerinin kazandırılması için "okuma saatleri düzenlenecek Öğrencilerin akademik, sosyal ve duyuşsal becerilerini farklılaştırmaya yönelik yurtiçi ve yurtdışında farklı okullar ile proje tabanlı eğitimi ön plana çıkaracak ulusal ve uluslararası projelerde yer alınacak.								
Maliyet Tahmini	2000								
Tespitler	"Başarı" kavramı denince yalnızca akademik başarı anlaşılmaktadır Sosyal faaliyetlerde yalnızca belirli öğrenciler görev almaktadır Gönüllü öğretmenlere düşen iş yükü artmakta ve bu durum bıkkınlığa sebep olmaktadır Öğrenci velileri, sosyal faaliyetlerin her birinin belirli maliyete sahip olacağı şeklinde yanlış kaniya sahiptir								
İhtiyaçlar	Her öğrencinin katılım sağlayabileceği şekilde sosyal faaliyetler düzenlemek Anne, baba ve çocukların birlikte okumasını sağlayabilecek çalışmalar yapılması Proje tabanlı eğitimin yararı yapılacak seminer ve faaliyetler ile anlatılması								

Amaç 2 (A2)

Eğitim ve öğretim faaliyetlerinde ortaya çıkan sorunları proje tabanlı yöntemlerle çözüme ulaştırmak ve 21. yüzyıl becerileri ile bütünlük kaliteli eğitim hizmeti sunmak

Hedef 2.4 (H2.4)

Öğretmen ve yöneticilerimizin mesleki gelişim taleplerini değerlendirerek her yönetici ve öğretmenimizin plan döneminin her yılında en az 1 hizmet içi eğitim faaliyetine katılımını sağlamak

HEDEFE İLİŞKİN GÖSTERGELER				
Sıra	Gösterge	Mevcut (2018)	Hedef (2023)	Sorumlu Birim
PG 2.4.1	Öğretmenlerimize yönelik, kurumun istekte bulunduğu hizmet içi eğitim faaliyeti (kurs, seminer vb.) sayısı	2	6	Okul Yönetimi
PG 2.4.2	Yöneticilerimize yönelik, kurumun istekte bulunduğu hizmet içi eğitim faaliyeti (kurs, seminer vb.) sayısı	3	6	Okul Yönetimi
PG 2.4.3	Hizmet içi eğitim faaliyetlerini devamsızlık sebebiyle tamamlayamayan öğretmen sayısı	0	0	Okul Yönetimi
PG 2.4.4	Hizmet içi eğitim faaliyetlerini devamsızlık sebebiyle tamamlayamayan yönetici sayısı	0	0	Okul Yönetimi
PG 2.4.5	Yardımcı personel sayısı (Okul Aile Birliği aidatları, bağışlar)	1	1	Okul Yönetimi
PG 2.4.6	Disiplin cezası alan yönetici sayısı	0	0	Okul Yönetimi
PG 2.4.7	Disiplin cezası alan öğretmen sayısı	1	0	Okul Yönetimi
PG 2.4.8	Disiplin cezası alan personel sayısı	0	0	Okul Yönetimi

A2	Eğitim ve öğretim faaliyetlerinde ortaya çıkan sorunları proje tabanlı yöntemlerle çözüme ulaştırmak ve 21. yüzyıl becerileri ile bütünlük kaliteli eğitim hizmeti sunmak								
H2.4	Öğretmen ve yöneticilerimizin mesleki gelişim taleplerini değerlendirerek her yönetici ve öğretmenimizin plan döneminin her yılında en az 1 hizmet içi eğitim faaliyetine katılımını sağlamak								
Performans Göstergeleri	Hedef Etkisi (%)	2018 (MEVCUT)	2019	2020	2021	2022	2023	İzleme Sıklığı	Raporlama Sıklığı
PG 2.4.1	20%	2	2	3	4	5	6	6 ay	6 ay
PG 2.4.2	20%	3	3	4	4	5	6	6 ay	6 ay
PG 2.4.3	10%	0	0	0	0	0	0	6 ay	6 ay
PG 2.4.4	10%	0	0	0	0	0	0	6 ay	6 ay
PG 2.4.5	10%	1	1	1	1	1	1	6 ay	6 ay
PG 2.4.6	10%	0	0	0	0	0	0	6 ay	6 ay
PG 2.4.7	10%	1	0	0	0	0	0	6 ay	6 ay
PG 2.4.8	10%	0	0	0	0	0	0	6 ay	6 ay
Sorumlu Birim	Okul Yönetimi								
İşb. Yap. Birim(ler)	Öğretmenler Kurulu								
Riskler	Resen yapılan görevlendirmelerin öğretmen verimini düşürmesi Şikâyet sahiplerinin, şikâyet edilebilecek konular hakkında hukuki altyapılarının yetersiz olması Velilerin, yaşanan her sorunda ilgili kişi veya kurum yerine şikâyet yöntemlerine başvurması Şikâyet mekanizmalarının sayı ve çeşitlilik itibarıyla fazla olması								
Stratejiler	Hizmet içi eğitim faaliyetlerinden öğretmen ve yöneticilerin görüşleri alınacak Kurumsal kültürün oluşturulması için okul-aile ilişkilerinde etkin işbirliği yöntemleri geliştirilecek								
Maliyet Tahmini	0								
Tespitler	Hizmet içi eğitim faaliyetleri çoğunlukla resen düzenlenmektedir Hizmet içi eğitim faaliyetleri ders saatlerinin dışında düzenlendiği için katılımcılarda isteksizliğe sebep olmaktadır. Kaynak yetersizliğinden dolayı bir çok kursun ödenek yetersizdir açıklaması ile kapatılması								
İhtiyaçlar	Paydaş görüşlerinin değerlendirilmesi, işbirliğinin geliştirilmesi								

Amaç 3 (A3) Eğitim kurumlarının kapasitesini ve donanım altyapısını, genel ve özel ihtiyaçları karşılayacak nitelikte geliştirmek

Hedef 3.1 (H3.1) Okul tuvaletlerini yenilemek.

HEDEFE İLİŞKİN GÖSTERGELER				
Sıra	Gösterge	Mevcut (2018)	Hedef (2023)	Sorumlu Birim
PG 3.1.1	Mevcut okul tuvaletlerini yenilemek	0%	100%	Okul Yönetimi

A3	Eğitim kurumlarının kapasitesini ve donanım altyapısını, genel ve özel ihtiyaçları karşılayacak nitelikte geliştirmek								
H3.1	Okul tuvaletlerini yenilemek.								
Performans Göstergeleri	Hedef Etkisi (%)	2018 (MEVCUT)	2019	2020	2021	2022	2023	İzleme Sıklığı	Raporlama Sıklığı
PG 3.1.1	100%	0%	100%	100%	100%	100%	100%	6 ay	6 ay
Sorumlu Birim	Okul Yönetimi								
İşb. Yap. Birim(ler)	Öğretmenler Kurulu								
Riskler	Okul tuvaletlerinin okul dışında bulunması Okul tuvaletlerinin hijyen açısından takibinin zor olması, sağlıksız ve soğuk bir ortamda olması Okul-Aile Birliği bütçesinin yetersizliği Tuvalet binasının fiziksel şartlarının yetersiz olması								
Stratejiler	Okul tuvalet binasının yenilenmesi için gerekli girişimler yapılacak								
Maliyet Tahmini	50000								
Tespitler	Okul binasının içine tuvalet yapılmasına uygun değildir Tuvaletler bakımsız ve fiziksel olarak kullanılmaya müsait değildir.								
İhtiyaçlar	Yeni okul binası yapılması								

Amaç 3 (A3) Eğitim kurumlarının kapasitesini ve donanım altyapısını, genel ve özel ihtiyaçları karşılayacak nitelikte geliştirmek

Hedef 3.2 (H3.2) Güvenli ve sosyal bir okul ortamı oluşturmak için özel grupların ihtiyaçlarını da dikkate alarak fiziksel ortamların güvenlik ve sağlık standartlarını %100'e çıkarmak

HEDEFE İLİŞKİN GÖSTERGELER				
Sıra	Gösterge	Mevcut (2018)	Hedef (2023)	Sorumlu Birim
PG 3.2.1	Engellilerin hizmetine sunulan engelli rampalarından aktif kullanılan engelli rampası oranı	100%	100%	Okul Yönetimi
PG 3.2.2	Kurum Risk Analizi sayısı	1	1	Okul Yönetimi
PG 3.2.3	Kurum Acil Durum Planı sayısı	1	1	Okul Yönetimi
PG 3.2.4	Güvenlik kamerası sistemi sayısı	6	8	Okul Yönetimi
PG 3.2.5	Mevcut kamera sayısı, ihtiyaç duyulan kamera sayısı oranı	80%	100%	Okul Yönetimi
PG 3.2.6	Güvenlik görevlisi sayısı	0	1	Okul Yönetimi
PG 3.2.7	Derslik başına düşen öğrenci sayısı	19	19	Okul Yönetimi
PG 3.2.8	Öğretmen başına düşen öğrenci sayısı	10	10	Okul Yönetimi
PG 3.2.9	Kalite standartlarını içeren sertifika sayısı (Beyaz Bayrak, Beslenme Dostu Okul, ISO sertifikaları vb.)	2	3	Okul Yönetimi

A3	Eđitim kurumlarının kapasitesini ve donanım altyapısını, genel ve özel ihtiyaçları karşılayacak nitelikte geliřtirmek								
H3.2	Güvenli ve sosyal bir okul ortamı oluşturmak için özel grupların ihtiyaçlarını da dikkate alarak fiziksel ortamların güvenlik ve sađlık standartlarını %100'e çıkarmak								
Performans Göstergeleri	Hedefe Etkisi (%)	2018 (MEVCUT)	2019	2020	2021	2022	2023	İzleme Sıklığı	Raporlama Sıklığı
PG 3.2.1	5%	100%	100%	100%	100%	100%	100%	6 ay	6 ay
PG 3.2.2	5%	1	1	1	1	1	1	6 ay	6 ay
PG 3.2.3	5%	1	1	1	1	1	1	6 ay	6 ay
PG 3.2.4	5%	6	6	7	7	8	8	6 ay	6 ay
PG 3.2.5	20%	80%	80%	90%	90%	100%	100%	6 ay	6 ay
PG 3.2.6	10%	0	0	0	1	1	1	6 ay	6 ay
PG 3.2.7	10%	19	19	19	19	19	19	6 ay	6 ay
PG 3.2.8	10%	10	10	10	10	10	10	6 ay	6 ay
PG 3.2.9	30%	2	2	2	2	3	3	6 ay	6 ay
Sorumlu Birim	Okul Yönetimi								
İřb. Yap.Birim(ler)	Öđretmenler Kurulu								
Riskler	Engelli asansörü yapılmasının okulun fiziksel şartlarına uygun olmaması Güvenlik kamerası ihtiyaçının karşılanabilmesi için Okul-Aile Birliđi bütçesinin yetersizliđi Eski yapılı binaların fiziksel şartlarının "Güvenli Okul" standartlarına uymaması								
Stratejiler	Okul binasının yenilenmesi için gerekli girişimler yapılacak Okul güvenlik sistemi araçlarının bakım, onarım ve güncellemeleri yapılacak								
Maliyet Tahmini	500								
Tespitler	Okul binasının fiziki yapısı engelli asansörü yapılmasına uygun deđildir Okul binası fiziksel olarak okul olmaya yetersizdir. Kütüphane, spor salonu, fen labratuvarı, atölyeler(stem, resim, müzik, tasarım), bilgisayar labratuvarı, destek odası... vb okul içinde olmaması								
İhtiyaçlar	Yeni okul binası yapılması								

Amaç 3 (A3)

Eğitim kurumlarının kapasitesini ve donanım altyapısını, genel ve özel ihtiyaçları karşılayacak nitelikte geliştirmek

Hedef 3.3 (H3.3)

Kuruma CİMER, MEBİM, e-Muhtar, dilekçe ve benzeri yollarla yapılan şikâyet sayısını 0'a indirerek memnuniyet düzeyini artırmak.

HEDEFE İLİŞKİN GÖSTERGELER				
Sıra	Gösterge	Mevcut (2018)	Hedef (2023)	Sorumlu Birim
PG 3.3.1	CİMER, MEBİM, E-Muhtar, Dilekçe vb. yollarla kuruma başvuru sayısı (tüm başvurular)	0	0	Okul Yönetimi
PG 3.3.2	CİMER, MEBİM, E-Muhtar, Dilekçe vb. yollarla kuruma başvuru sayısı (şikâyet)	0	0	Okul Yönetimi
PG 3.3.3	Şikâyet başvurusu sonucunda uygulanan cezai yaptırım sayısı	0	0	Okul Yönetimi

Amaç 3 (A3)	Eğitim kurumlarının kapasitesini ve donanım altyapısını, genel ve özel ihtiyaçları karşılayacak nitelikte geliştirmek								
Hedef 3.3(H3.3)	Kuruma CİMER, MEBİM, e-Muhtar, dilekçe ve benzeri yollarla yapılan şikâyet sayısını 0'a indirerek memnuniyet düzeyini artırmak.								
Performans Göstergeleri	Hedefe Etkisi (%)	2018 (MEVCUT)	2019	2020	2021	2022	2023	İzleme Sıklığı	Raporlama Sıklığı
PG 3.3.1	30%	0	0	0	0	0	0	6 ay	6 ay
PG 3.3.2	40%	0	0	0	0	0	0	6 ay	6 ay
PG 3.3.3	30%	0	0	0	0	0	0	6 ay	6 ay
Sorumlu Birim	Okul Yönetimi								
İşb. Yap.Birim(ler)	Öğretmenler Kurulu								
Riskler	Şikâyet sahiplerinin şikâyet edilebilecek konular hakkında hukuki altyapılarının yetersiz olması Yaşanan her sorunda, ilgili kişi veya kurum yerine şikâyet yöntemlerine başvurulması Şikâyet mekanizmalarının sayı ve çeşitlilik itibarıyla fazla olması								
Stratejiler	Okul-Aile işbirliği geliştirilecek Kurumsal kültür oluşması için düzenlenen faaliyetler çeşitlendirilecek Kurumsal faaliyetlerimiz sürekli olarak fiziksel ve elektronik ortamlarda paylaşılacak								
Maliyet Tahmini	0								
Tespitler	Şikâyet sahipleri, beklentilerinin karşılanamadığı her durumda şikâyet yoluna başvurmaktadır Şikâyet sahiplerinin şikâyet başvuru yolları çok çeşitlidir								
İhtiyaçlar	Öğrenci velilerinin bilinçlendirilmesi Şikâyet mekanizmalarının, çalışanların motivasyonlarını düşürmeyecek şekilde işletilmesi								

D. Maliyetlendirme

Tahmini Kaynaklar Analizinden yararlanılarak kurumumuzun 5 yıllık hedeflerine ulaşılabilmesi için planlanan faaliyetlerin Tahmini Maliyet Analizi yapılmıştır.

Tablo 19: Tahmini Maliyetler (TL)

Hedefler	Planın 1. Yılı	Planın 2. Yılı	Planın 3. Yılı	Planın 4. Yılı	Planın 5. Yılı	Toplam Maliyet
A1	0	0	0	0	0	0
H1.1	0	0	0	0	0	0
H1.2	0	0	0	0	0	0
H1.3	0	0	0	0	0	0
A2	2200	2500	2800	3100	3400	14000
H2.1	2000	2200	2400	2600	2800	12000
H2.2	0	0	0	0	0	0
H2.3	200	300	400	500	600	2000
H2.4	0	0	0	0	0	0
A3	50000	250	0	250	0	50500
H3.1	50000	0	0	0	0	50000
H3.2	0	250	0	250	0	500
H3.3	0	0	0	0	0	0
TOPLAM	52200	2750	2800	3350	3400	64500

E. İzleme ve Değerlendirme

Müdürlüğümüzün 2019-2023 Stratejik Planı İzleme ve Değerlendirme sürecini ifade eden İzleme ve Değerlendirme Modeli hazırlanmıştır. Okulumuzun Stratejik Plan İzleme-Değerlendirme çalışmaları eğitim-öğretim yılı çalışma takvimi de dikkate alınarak 6 aylık ve 1 yıllık sürelerde gerçekleştirilecektir. 6 aylık sürelerde Okul Müdürüne rapor hazırlanacak ve değerlendirme toplantısı düzenlenecektir. İzleme-değerlendirme raporu, istenildiğinde İlçe Milli Eğitim Müdürlüğüne gönderilecektir.

Şekil 3: İzleme ve Değerlendirme Süreci



EKLER

Tablo 20: Strateji Geliştirme Kurulu

SIRA	ADI-SOYADI	GÖREVİ
1	KANBER AKDAĞ	Okul Müdürü
2	ÜLKÜ ÜNVER ÇELEBİ	Müdür Yardımcısı
3	ALEV KARADAĞ ERAY	Öğretmen
4	MEHMET TEKDEMİR	Okul-Aile Birliği Başkanı
5	MEHMET EMİN ENGİL	Okul-Aile Birliği Yön. Kur. Üyesi

Tablo 21: Stratejik Plan Hazırlama Ekibi

SIRA	ADI-SOYADI	GÖREVİ	EKİPTEKİ GÖREVİ
1	LEVENT ÜNLÜKAL	Öğretmen	Koordinatör
2	MUSTAFA ATALAY	Öğretmen	Maliyetlendirme ve Diğer Çalışmalar
3	GİZEM USANMAZ	Öğretmen	Eğitim ve Öğretimde Kalite ve Diğer Çalışmalar
4	MEHMET ANDIÇİ	Öğretmen	Kurumsal Kapasite ve Diğer Çalışmalar
5	GİZEM ÇETİNTAŞ	Öğretmen	Eğitim ve Öğretime Erişim ve Diğer Çalışmalar
6	ZEYNEP AYDENİZ	Öğretmen	Eğitim ve Öğretimde Kalite ve Diğer Çalışmalar
7	EKREM BAŞKURT	Öğretmen	Eğitim ve Öğretime Erişim ve Diğer Çalışmalar
8	ESMA SÜNGÜ TÜLÜ	Öğretmen	İstatistik, Erişim ve Diğer Çalışmalar
9	YILDIZ YILMAZ	Öğretmen	İdari işler ve Diğer Çalışmalar
10	ZEYNEP ÇAYLAK	Öğretmen	Baskı, Tasarım ve Diğer Çalışmalar
11	FATMA SÖZÜER	Öğretmen	İdari işler ve Diğer Çalışmalar
12	NURETTİN ÖZTÜRK	Öğretmen	Ekip Üyesi
13	NİGAR ASLAN	Öğretmen	Ekip Üyesi
14	SEVAL DURAN	Öğrenci	Ekip Üyesi
15	MUHAMMED SAİT DENİZ	Öğrenci	Ekip Üyesi
16	MEHMET DURAN	Veli	Ekip Üyesi
17	REŞAT ONAT	Veli	Ekip Üyesi